

IRTAGPROG

CONSOLA DE PROGRAMACIÓN Y SOFTWARE DE GESTIÓN
MANUAL DEL INSTALADOR

PROGRAMMING CONSOLE AND SOFTWARE
INSTALLER'S MANUAL

www.erreka.com

Español

Indicaciones Generales	2
Desembalaje y contenido	3
Instalación, arranque y configuración	4
Trabajar mediante la base de datos	9
Trabajar sin la base de datos (menú consola)	22

English

General instructions	28
Unpacking and contents	29
Installation, start-up and configuration	30
Working with the database	35
Working without the database (console menu)	48

Indicaciones generales 2

Símbolos utilizados en este manual _____ 2
 Importancia de este manual _____ 2
 Uso previsto _____ 2
 Cualificación del instalador y del usuario de la aplicación _____ 2
 Advertencias _____ 2



Desembalaje y contenido 3

Desembalaje _____ 3
 Contenido _____ 3



Instalación, arranque y configuración 4

Requisitos previos _____ 4
 Conexión de la consola _____ 4
 Instalación de la aplicación _____ 5
 Arranque y configuración de la aplicación _____ 5
 Otras opciones del menú inicial _____ 8



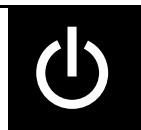
Trabajar mediante la base de datos 9

Utilidades de la aplicación _____ 9
 Crear y definir una instalación nueva _____ 10
 Grabar los emisores, llaves y memorias de una instalación _____ 15
 Reponer, modificar, eliminar o reservar emisores o llaves _____ 17
 Bloquear y desbloquear emisores o llaves _____ 17
 Abrir una instalación _____ 18
 Listar las instalaciones y mantenimientos _____ 18
 Realizar búsquedas _____ 19
 Imprimir _____ 21



Trabajar sin la base de datos (menú consola) 22

Acceso al menú consola _____ 22
 Operaciones con emisores _____ 22
 Operaciones con llaves TAG _____ 23
 Operaciones con memorias _____ 24



1 SÍMBOLOS UTILIZADOS EN ESTE MANUAL

En este manual se utilizan símbolos para resaltar determinados textos. Las funciones de cada símbolo se explican a continuación:

⚠ Advertencias de seguridad que si no son respetadas podrían dar lugar a accidentes o lesiones.

- 📌 Instrucciones a respetar para impedir fallos.
- 📖 Detalles importantes que deben respetarse para conseguir un correcto montaje y funcionamiento.
- 📄 Información adicional para ayudar al instalador.
- ♻ Información referente al cuidado del medio ambiente.

2 IMPORTANCIA DE ESTE MANUAL

⚠ Antes de instalar y utilizar este producto, lea atentamente este manual y respete todas las indicaciones. En caso contrario podrían producirse accidentes y averías.

- 📄 Así mismo, en este manual se proporciona valiosa información que le ayudará a realizar la instalación y el uso de forma más rápida.
- 📖 Este manual es parte integrante del producto. Consérvelo para futuras consultas.

3 USO PREVISTO

Este producto ha sido diseñado para programar emisores Roller Code, llaves TAG y transponder, y las memorias de sus receptores correspondientes.

⚠ Este producto no es adecuado para ser instalado en ambientes inflamables o explosivos.

- ⚠ Este producto no es adecuado para ser utilizado en el exterior (al aire libre).**
- ⚠ Cualquier instalación o uso distintos a los indicados en este manual se consideran inadecuados y por tanto peligrosos, ya que podrían originar accidentes y averías.**

4 CUALIFICACIÓN DEL INSTALADOR Y DEL USUARIO DE LA APLICACIÓN

📖 El instalador y usuario de la aplicación de gestión tienen que tener conocimientos generales sobre el uso de ordenadores personales (PC) funcionando en entorno Windows.

📖 En caso de no disponer de Windows o NetFrame, será necesaria su instalación previa por un especialista.

5 ADVERTENCIAS

- ⚠ Los niños deberían ser supervisados para asegurar que no juegan con el aparato.**
- ⚠ Antes de enchufar el alimentador a la red eléctrica, compruebe que el voltaje indicado coincide con el de su hogar.**
- ⚠ No sumergir ni humedecer el aparato.**
- ⚠ No coja el alimentador con las manos mojadas.**
- ⚠ Utilice únicamente el alimentador proporcionado.**

- ⚠ No realice ninguna modificación en el aparato.**
- ⚠ Este aparato no está destinado para ser usado por personas (incluidos niños) cuyas capacidades físicas, sensoriales o mentales estén reducidas, o carezcan de experiencia o conocimiento, salvo si han tenido supervisión o instrucciones relativas al uso del aparato por una persona responsable de su seguridad.**
- ⚠ Respete las instrucciones del PC que utilice.**

1 DESEMBALAJE

1 Abra el paquete y extraiga cuidadosamente el contenido del interior.

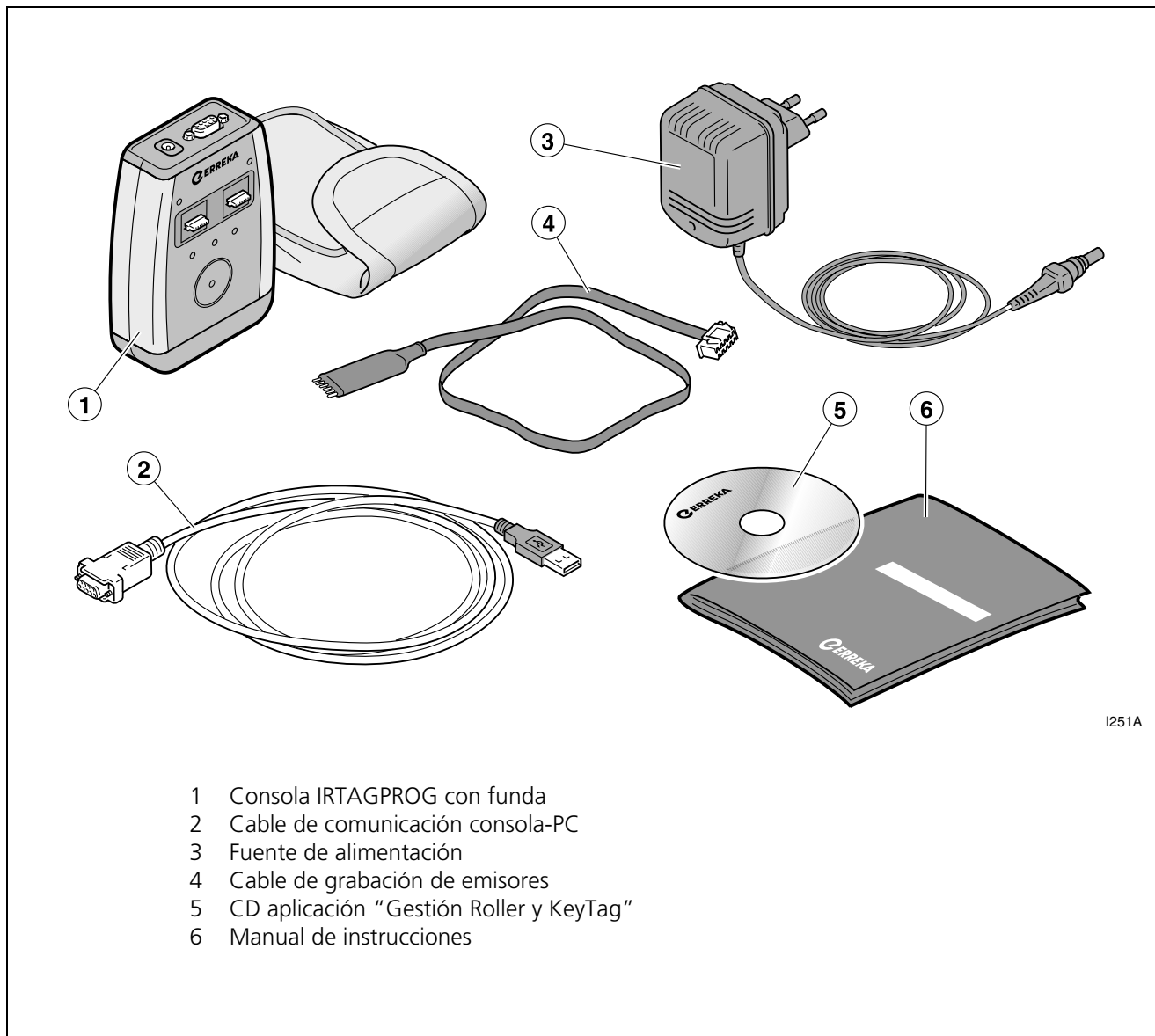
♻️ Elimine el embalaje de forma respetuosa con el medio ambiente, utilizando los contenedores de reciclado.

⚠️ **No deje el embalaje al alcance de los niños ni discapacitados porque podrían sufrir lesiones.**

2 Compruebe el contenido del paquete (vea figura siguiente).

🔍 Si observa que falta alguna pieza o que hay algún deterioro, contacte con el servicio técnico más próximo.

2 CONTENIDO



- 1 Consola IRTAGPROG con funda
- 2 Cable de comunicación consola-PC
- 3 Fuente de alimentación
- 4 Cable de grabación de emisores
- 5 CD aplicación "Gestión Roller y KeyTag"
- 6 Manual de instrucciones

I251A

Fig. 1 Contenido

1 REQUISITOS PREVIOS

Requisitos mínimos hardware (PC)

- Procesador: Intel® Pentium® III o equivalente
- Memoria: 256 MB RAM
- Disco duro
- Puerto USB

Requisitos software

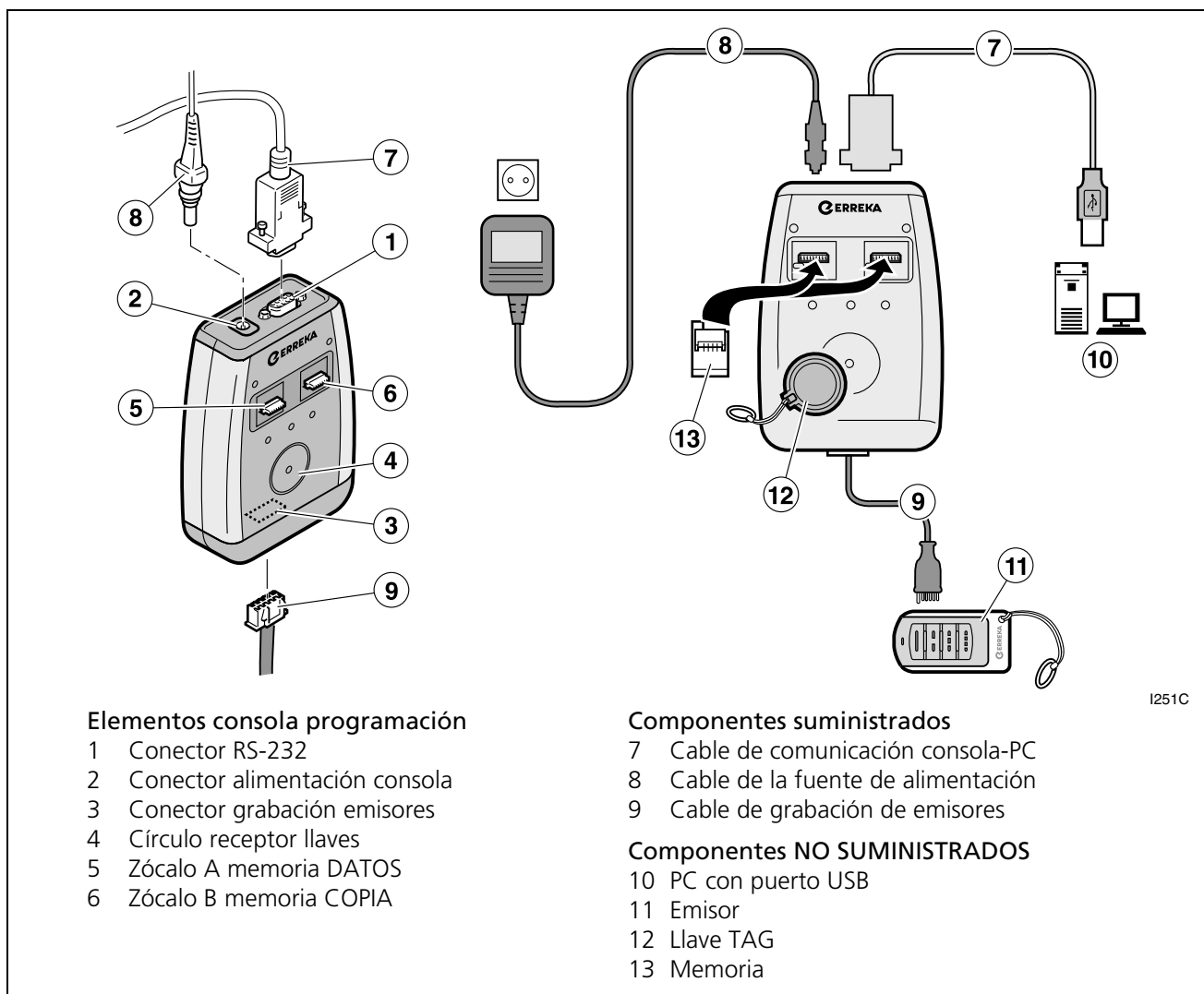
- Sistema operativo Microsoft® Windows®: Windows 2000, Windows XP, Windows Vista (32 bits), Windows 7 (32 y 64 bits) o Windows 8 (32 y 64 bits) instalado en el ordenador.

- Librerías Microsoft NetFrame 2.0 (versiones diferentes a la 2.0 pueden producir problemas de funcionamiento), que puede descargarse de la web de Microsoft.

ERREKA no se responsabiliza del mal funcionamiento de la aplicación para versiones posteriores de Net Frame.

- ☞ Microsoft, Windows, Windows 2000, Windows XP, Windows Vista, Windows 7 y Windows 8 son marcas comerciales o marcas comerciales registradas de Microsoft Corporation en EE.UU. y otros países. Intel y Pentium son marcas comerciales de Intel Corporation en EE.UU. y otros países.

2 CONEXIÓN DE LA CONSOLA



I251C

Fig. 2 Conexión de la consola

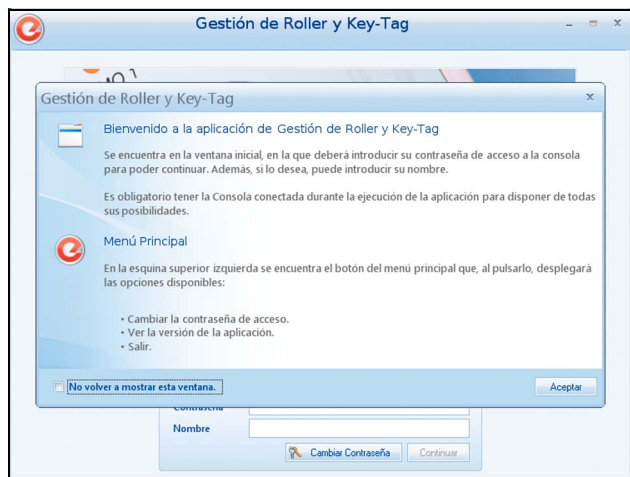
- 1 Conecte la consola al PC. Para ello conecte el cable de comunicación (7) al puerto USB del PC (10) y al conector serie de la consola (1).
- 2 Conecte la consola a la red mediante la fuente de alimentación suministrada (8).

3 INSTALACIÓN DE LA APLICACIÓN

- 1 Siga las indicaciones del fabricante para la instalación de Windows y NetFrame.
- 2 Inserte el CD suministrado en el lector de CD-ROM del PC.
- 3 Acceda a la unidad de CD-ROM.
Mi PC > Dispositivos de almacenamiento extraíble.
- 4 Clique sobre el archivo ejecutable "set up.exe"
- 5 Instale la aplicación siguiendo los pasos que va indicando el asistente de instalación.


4 ARRANQUE Y CONFIGURACIÓN DE LA APLICACIÓN

Arrancar la aplicación



- 1 Conecte la consola al PC y a la fuente de alimentación (vea "Fig. 2 Conexión de la consola" en la página 4).
- 2 Arranque la aplicación. Puede hacerlo de dos formas distintas:



- clicando en el icono  que se ha creado en el escritorio de Windows durante la instalación, o bien
 - clicando sobre el archivo "Gestion_roller.exe" en la carpeta de Windows en la que lo ha instalado
- 3 Lea la pantalla de bienvenida y clique sobre la tecla "Aceptar".



Configurar el puerto de comunicación



Tras conectar la consola a un puerto USB del PC:

- 1 Instale el adaptador siguiendo las instrucciones del fabricante.
- 2 Averigüe en qué puerto COM se ha instalado el adaptador (esto depende del puerto USB del PC en el que haya conectado el adaptador).
- Para averiguar el puerto asignado al adaptador, acceda a "Inicio > Panel de Control (1) > Sistema (2) > Hardware (3) > Administrador de dispositivos (4) > Puertos COM (5)" (esta ruta de acceso depende de la versión de Windows instalada). En el ejemplo, el puerto asignado es COM4 (6).

Es aconsejable utilizar siempre el mismo puerto USB. Si utiliza otro puerto USB, el puerto COM asignado también cambiará, y tendrá que repetir la configuración.

- 3 Clique sobre el icono "ERREKA" .

- 4 Clique sobre la tecla "Opciones".

- 5 En el desplegable "Puerto de conexión", seleccione el puerto COM utilizado por el adaptador (en el ejemplo, COM4).

- 6 Clique sobre la tecla "Aceptar".

Introducir la contraseña




- 1 Introduzca la contraseña 999999 (predefinida en fábrica) en el recuadro "Contraseña".
 - ☞ La primera vez que se accede a la aplicación, es necesario introducir la contraseña 999999 predefinida en fábrica. Posteriormente, puede personalizar la contraseña.
 - 2 Introduzca su nombre.
 - 3 Clique "Continuar" si quiere entrar en la aplicación sin particularizar su contraseña. Si desea particularizarla, vea el siguiente apartado ("Cambiar la contraseña").
 - ☞ Se recomienda cambiar la contraseña tras el primer acceso a la aplicación, para evitar que otras personas accedan y modifiquen sus datos.
- ⓘ Asegúrese de no perder u olvidar la contraseña. Si esto ocurriera, no sería posible acceder a la aplicación y perdería los datos almacenados.

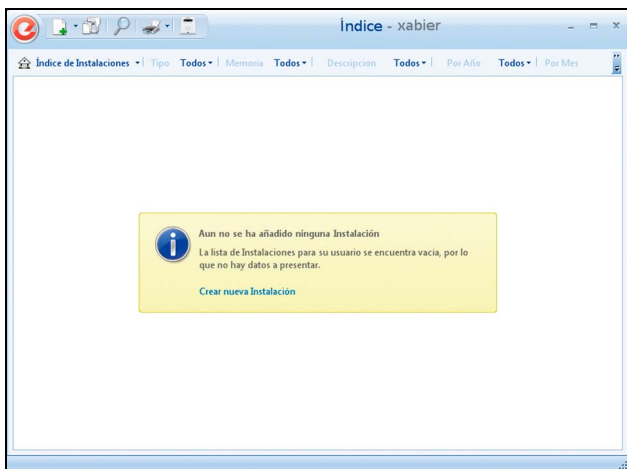


Cambiar la contraseña



- 1 Acceda a la pantalla "Cambio de Contraseña". Puede hacerlo de dos formas distintas:
 - clicando sobre el recuadro de las llaves "Cambiar Contraseña", o bien
 - clicando sobre el icono "ERREKA"  > Cambiar contraseña
- 2 Introduzca la contraseña actual y la nueva.
 - ☞ La contraseña debe ser un código de 6 dígitos. El código "000000", es un código no permitido.

Pantalla inicial de la aplicación



Tras arrancar la aplicación por primera vez, aparece una nota indicando que no hay datos para ese usuario y le pedirá crear una nueva instalación.


- ⓘ Ya puede utilizar la aplicación. Puede hacerlo de dos formas diferentes:
- **OPCIÓN A:** creando una base de datos en la que se almacenarán los datos de las instalaciones, emisores, etc (se describe en el capítulo "Trabajar mediante la base de datos" en la página 9), o bien
 - **OPCIÓN B:** trabajando directamente con la consola, sin almacenar la información en la base de datos (se describe en el capítulo "Trabajar sin la base de datos (menú consola)" en la página 22).

5 OTRAS OPCIONES DEL MENÚ INICIAL

Copia de seguridad





Si desea realizar una copia de seguridad de la base de datos, o bien recuperar una anterior, realice lo siguiente:

- 1 Clique en el icono "ERREKA"  > Copias de seguridad.
- 2 Siga las instrucciones que se indican en la pantalla.

Versión de la aplicación




Si desea conocer la versión del software instalada, realice lo siguiente:

- 1 Clique en el icono "ERREKA"  > Acerca de...
 La pantalla le mostrará los datos del software instalado.

Idioma de la aplicación



Para cambiar el idioma de la aplicación:

- 1 Clique sobre el icono "ERREKA" .
- 2 Clique sobre la tecla "Opciones".
- 3 En el desplegable "Idioma de la aplicación", seleccione el idioma que prefiera.

1 UTILIDADES DE LA APLICACIÓN

Gestión de Instalaciones (almacenando los datos en la base de datos)


La aplicación "Gestión Roller y KeyTag" de la consola IRTAGPROG le permite gestionar todas sus instalaciones:

- Controlar los datos de sus instalaciones: instaladores encargados, datos de contacto, contratos de mantenimiento...
- Asignar y grabar emisores y llaves a cada instalación.
- Asociar usuarios a emisores y llaves.
- Grabar memorias de receptores.
- Bloquear y desbloquear emisores y llaves de determinados usuarios.
- Hacer reposiciones de emisores y llaves en caso de pérdida o robo.

Uso directo (sin almacenar los datos de las instalaciones en la base de datos)

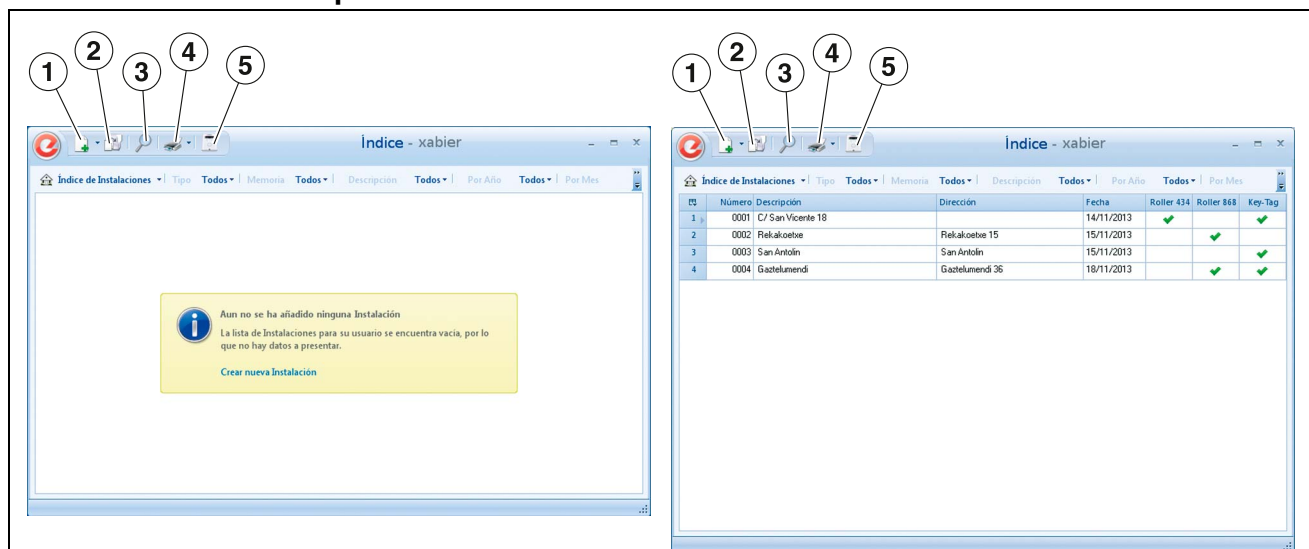
La aplicación "Gestión Roller y KeyTag" también dispone de un menú directo que le permitirá gestionar emisores, llaves y memorias sin tener que introducirlos en la base de datos de la aplicación.

- Grabar, reponer o leer emisores.
- Grabar o leer llaves.
- Grabar, copiar, borrar y leer memorias
- Bloquear y desbloquear llaves o emisores

 Para ver cómo se utiliza esta función, vea "Trabajar sin la base de datos (menú consola)" en la página 22.


El sistema es compatible con emisores tipo Roller Code, llaves de proximidad y memorias.


Pantalla inicial de la aplicación



Pantalla inicial (cuando no hay ninguna instalación almacenada)

Pantalla inicial (cuando ya hay instalaciones almacenadas)

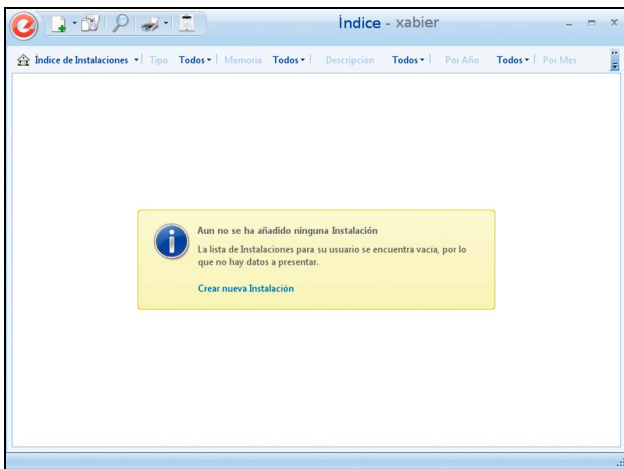
- 1 Icono "Nueva Instalación": permite introducir los datos de una nueva instalación (vea "Crear y definir una instalación nueva" en la página 10)
- 2 Icono "Abrir": permite acceder a los datos de una instalación ya creada (vea "Abrir una instalación" en la página 18)
- 3 Icono "Buscar": permite buscar datos en instalaciones ya creadas (vea "Realizar búsquedas" en la página 19)
 -  Esta función es muy útil y potente tanto para localizar instalaciones como para encontrar usuarios y emisores.

- 4 Icono "Imprimir": permite imprimir los datos de una instalación (vea "Imprimir" en la página 21)
- 5 Icono "Consola": permite trabajar con emisores, llaves y memorias sin tener que asociarlos a una instalación (vea "Trabajar sin la base de datos (menú consola)" en la página 22)
 -  Esta función es muy útil si acostumbra a realizar las mismas configuraciones en los emisores y en la memoria, variando sólo el número de instalación.



2 CREAR Y DEFINIR UNA INSTALACIÓN NUEVA

Crear la instalación



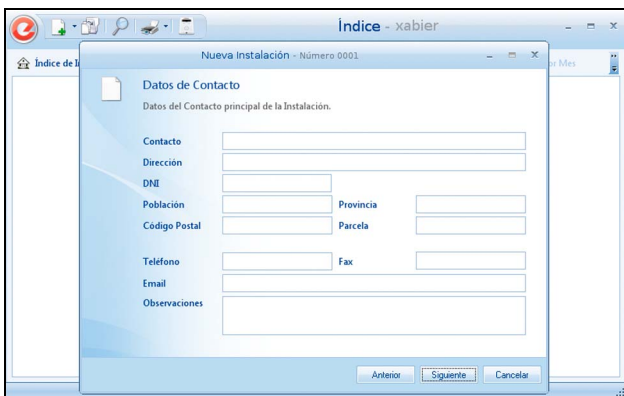
- 1 Tras arrancar la aplicación aparece la pantalla “Índice de las instalaciones existentes”.
 - Aparecerá un índice de todas las instalaciones creadas hasta el momento.
 - Si es la primera vez que se accede a la aplicación aparecerá una nota indicando que no hay datos para ese usuario y le pedirá crear una nueva instalación.
- 2 Clique en el icono “Nueva instalación” en el menú cabecera.

Definir los datos principales



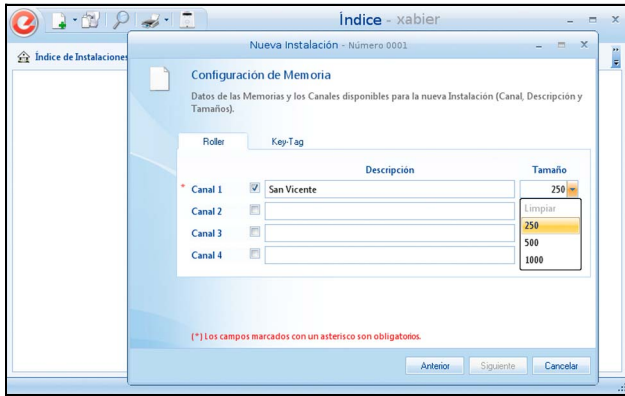
- 1 Introduzca los datos principales de la instalación:
 - Número de instalación. Cada instalación se debe identificar con un número de 4 dígitos, distinto de 0000.
 - Fecha
 - Instalador
 - Descripción de la instalación
 - Tipo de instalación (con emisores Roller 434, Roller 868 o llave Key-Tag)
- 2 Clique en la casilla “Siguiete”.
 - Se accede a la pantalla “Datos de Contacto”.

Definir los datos de contacto



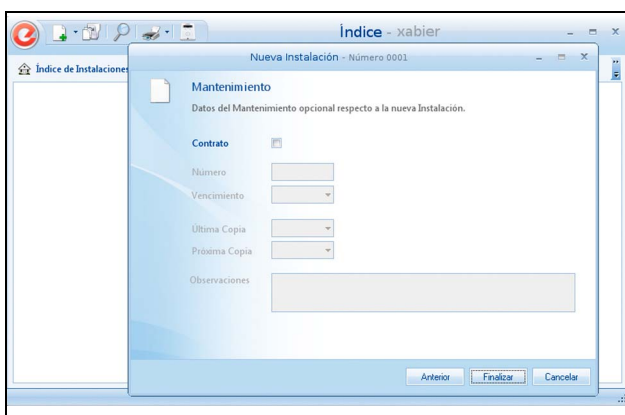
- 1 Introduzca si lo desea los datos de contacto de la instalación (opcionales).
- 2 Clique en la casilla “Siguiete”.
 - Se accede a la pantalla “Configuración de memoria”.

Definir las memorias de los receptores Roller y Key-Tag



- 1 Indique el canal asignado, una descripción de la instalación (por ejemplo la ubicación) y el tamaño de la memoria.
 - i** Deberá rellenar los datos en la pestaña "Roller", "Key-Tag" o en ambas, dependiendo del tipo de instalación que haya dado de alta en la pantalla de "Datos principales".
- 2 Clique en la casilla "Siguiente".
 - i** Se accede a la pantalla "Mantenimiento".

Definir contratos de mantenimiento



- 1 Si se va a contratar algún tipo de contrato de mantenimiento active la casilla "Contrato" e introduzca su número y los datos relevantes que desee del mismo (fecha de vencimiento, observaciones...).
- 2 Clique en la casilla "Finalizar".
 - i** Se accede a la pantalla "Resumen" de la instalación creada.
 - i** En las diferentes pestañas del menú instalación (Instalación, Datos Instalación, Memorias, Mantenimiento) podrá visualizar o completar los datos introducidos hasta el momento.
 - i** La aplicación le avisará de que no se han añadido registros (para futura grabación de emisores o llaves) a la instalación. Si lo desea se pueden reservar los registros de la instalación para facilitar posteriormente su particularización.
- 3 Grabe la instalación que ha creado pulsando el icono "Guardar" en el menú cabecera.



Definir códigos de emisores (reservar registros para emisores)



i La función “Reservar registros” sirve para definir los códigos que posteriormente se grabarán en los emisores y en las memorias de los receptores (vea “Grabar emisores” en la página 15 y “Generar memoria” en la página 16 respectivamente).

i El código de cada emisor se genera con el número de instalación y el número del emisor en esa instalación.

1 Seleccione la pestaña “Roller” .

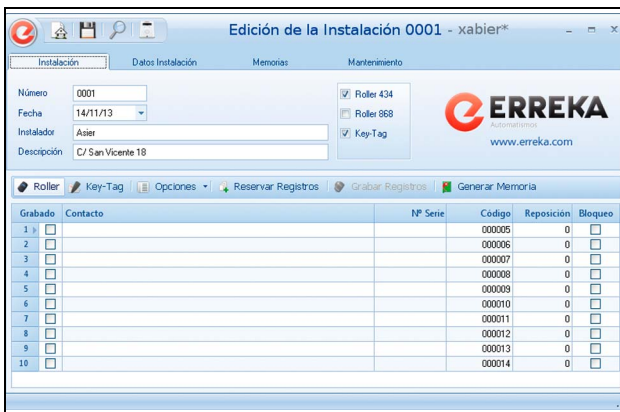
2 Clique en “Reservar registros” en la pantalla de aviso.



3 Introduzca el número de emisores a reservar y el número del primer emisor (dependiendo del número de usuarios que se prevé en la instalación).

i Cada emisor se identificará con un código de seis dígitos (no se permite el código 000000).

4 El programa genera correlativamente el código de los siguientes emisores requeridos.



i Se genera la Tabla de usuarios de emisores.

Definir códigos de llaves (reservar registros para llaves)



i La función “Reservar registros” sirve para definir los códigos que posteriormente se grabarán en las llaves y en las memorias de los receptores (vea “Grabar emisores” en la página 15 y “Generar memoria” en la página 16 respectivamente).

i El código de cada llave se genera con el número de instalación y el número de la llave en esa instalación.

1 Si desea reservar llaves, clique sobre la pestaña Key-Tag.

i El programa le avisa de que todavía no se ha reservado ninguna.

2 Clique en “Reservar Registros” y repita los pasos 3 y 4 de “Definir códigos de emisores (reservar registros para emisores)” en la página 12.

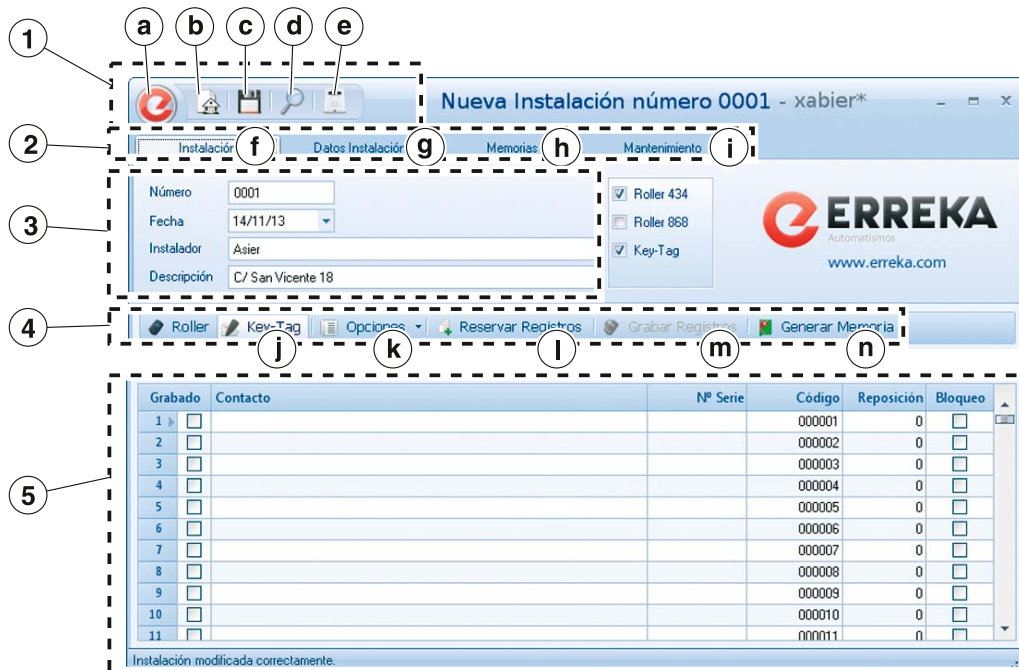
i Se genera la Tabla de usuarios de llaves.



Descripción de la pantalla "Instalación"

Tras crear una nueva instalación y reservar los registros correspondientes a emisores o llaves, los datos aparecen en la "Pantalla Instalación", que se muestra a continuación.

Para acceder a la "Pantalla Inicial" o "Índice de instalaciones", mostradas en la pág. 9, clique sobre el icono "b". Para retornar de nuevo a la "Pantalla Instalación", haga doble clic sobre la instalación que desee abrir de las mostradas en la tabla.



- 1 Menú cabecera
 - a. Icono "ERREKA"
 - b. Icono "Índice de instalaciones y mantenimientos"
 - c. Icono "Grabar"
 - d. Icono "Buscar"
 - e. Icono "Consola"
- 2 Menú instalación
 - f. Pestaña "Instalación"
 - g. Pestaña "Datos Instalación"
 - h. Pestaña "Memorias"
 - i. Pestaña "Mantenimiento"
- 3 Datos menú instalación
- 4 Menú emisores, llaves y memorias
 - j. Pestañas selección de emisores o llaves
 - k. Menú de Opciones
 - l. Generar Memoria
 - m. Grabar Emisores
- 5 Tabla de usuarios de emisores o llaves

3 GRABAR LOS EMISORES, LLAVES Y MEMORIAS DE UNA INSTALACIÓN

Reservar emisores o llaves (definir sus códigos)

Antes de grabar los emisores o llaves, es necesario definir sus códigos (reservar registros para emisores o llaves), lo cual se realiza al crear la nueva instalación, como se ha descrito anteriormente.

☞ Si tiene la instalación ya creada y tiene que reservar nuevos registros, utilice la pestaña "Opciones" en la ventana de instalación (vea "Reponer, modificar, eliminar o reservar emisores o llaves" en la página 17).

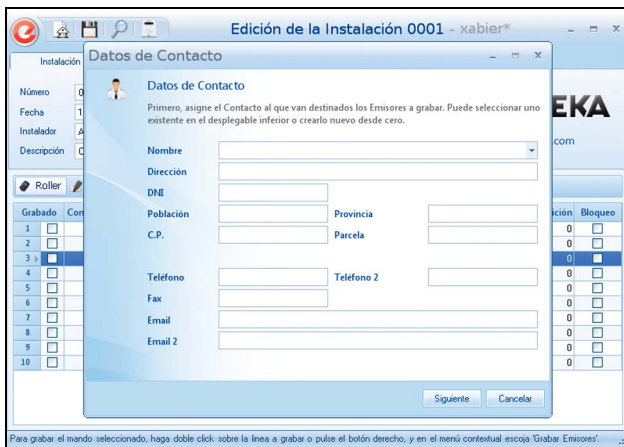
Grabar emisores



❗ Cuando grabe emisores, no lo haga en las cercanías de un receptor, porque podría activar el modo de grabación del mismo y modificar su memoria. Si existe un receptor en las cercanías, desconecte su alimentación eléctrica.

- 1 Abra la instalación deseada.
- 2 Seleccione la pestaña "Roller".
- 3 Seleccione los emisores a grabar y clique la pestaña "Grabar registros".

ℹ Esta acción también se puede llevar a cabo en "Menú de Opciones" > "Grabar registros" o con el botón derecho del ratón.



4 Rellene si lo desea los datos del usuario de los emisores seleccionados (datos opcionales).

5 Clique en la casilla "Sigüiente".

ℹ Se accede a la pantalla "Grabar Emisores".



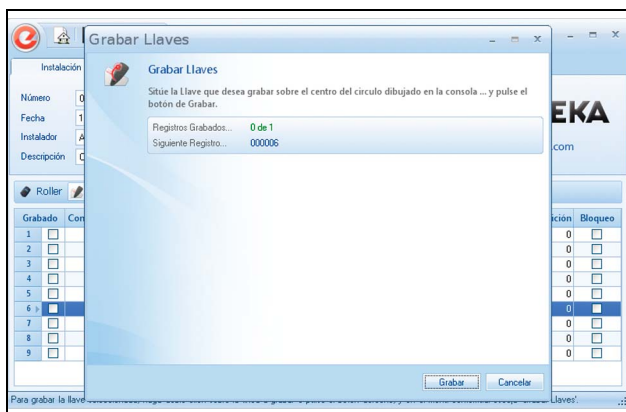
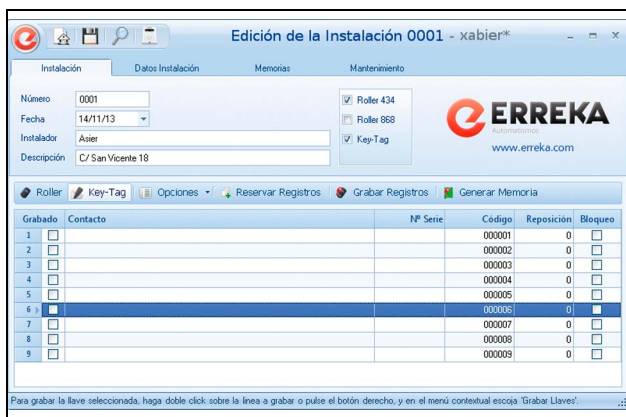
6 Conecte el emisor con la consola mediante el cable correspondiente (vea "Conexión de la consola" en la página 4).

7 Clique "Grabar" en la ventana emergente.

ℹ El emisor queda preparado para funcionar en la instalación (siempre y cuando la memoria esté grabada e instalada en el receptor (vea "Generar memoria" en la página 16).



Grabar llaves

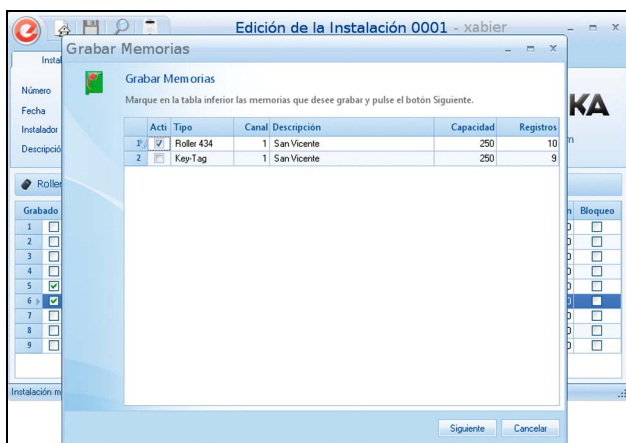


- 1 Seleccione la pestaña "Key-Tag".
- 2 Seleccione las llaves a grabar y clique la pestaña "Grabar Registros".
 - ❗ Esta acción también se puede llevar a cabo con "Menú de Opciones" > "Grabar Registros" o con el botón derecho del ratón.
- 3 Rellene si lo desea los datos del usuario de las llaves seleccionadas (datos opcionales).
- 4 Clique en la casilla "Siguiente".
 - ❗ Se accede a la pantalla "Grabar Llaves".

- 5 Sitúe la llave que desea grabar en posición vertical en el centro del círculo receptor de la consola (ver "Conexión de la consola" en la página 4).
 - ❗ Clique "Grabar" en la ventana emergente.
 - ❗ La llave queda preparada para funcionar en la instalación (siempre y cuando la memoria esté grabada e instalada en el receptor (vea "Generar memoria" en la página 16).

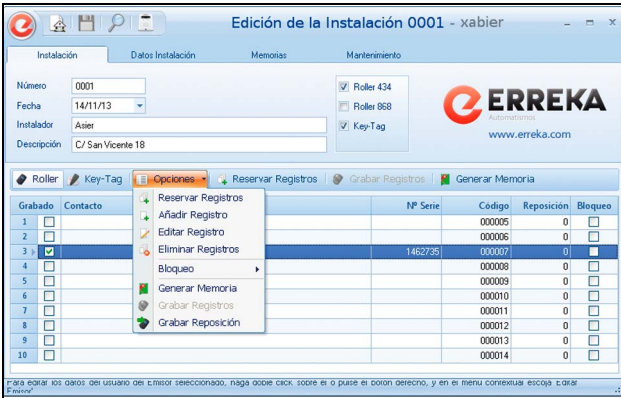


Generar memoria



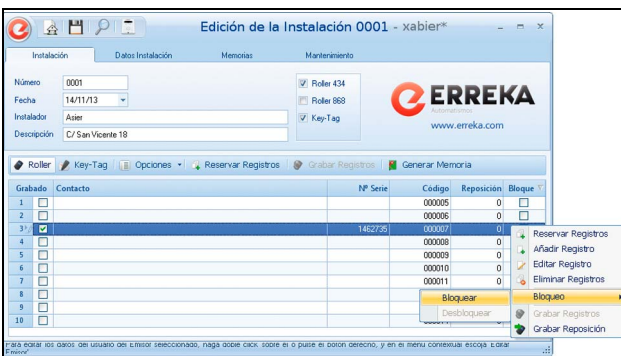
- ❗ Antes de generar la memoria, es necesario reservar todos los emisores o llaves que vaya a utilizar en la instalación. Los emisores o llaves que reserve después de generar la memoria, no serán operativos.
- 1 Abra la instalación correspondiente.
- 2 Clique en la pestaña "Generar Memoria".
 - ❗ Se abre la pantalla "Grabar Memorias".
- 3 En dicha pantalla, seleccione la memoria que quiera generar (para emisores o para llaves) y pulse "Siguiente".
- 4 Inserte la memoria en el zócala A de la consola IRTAGPROG y pulse "Grabar".
 - ❗ Una vez que inserte la memoria previamente grabada en el receptor enchufable, los emisores o llaves estarán listos para ser utilizados.
 - ❗ Una vez generada la memoria, la instalación queda cerrada. Cualquier cambio posterior no quedará reflejado en ésta, (deberá volver a formatear y generar la memoria para recoger los cambios).

4 REPONER, MODIFICAR, ELIMINAR O RESERVAR EMISORES O LLAVES



- 1 Seleccione la pestaña "Roller" ó "Key-Tag".
 - 2 Acceda al "Menú de Opciones" y elija la opción deseada:
 - Grabar Reposición (en caso de pérdida o robo de los emisores o llaves)
 - Editar o eliminar emisores ó llaves ya existentes
 - Reservar nuevos emisores o llaves
- ❗ Para que las modificaciones realizadas en emisores y llaves sean operativas, es necesario grabarlas en la memoria del receptor (vea "Generar memoria" en la página 16).

5 BLOQUEAR Y DESBLOQUEAR EMISORES O LLAVES



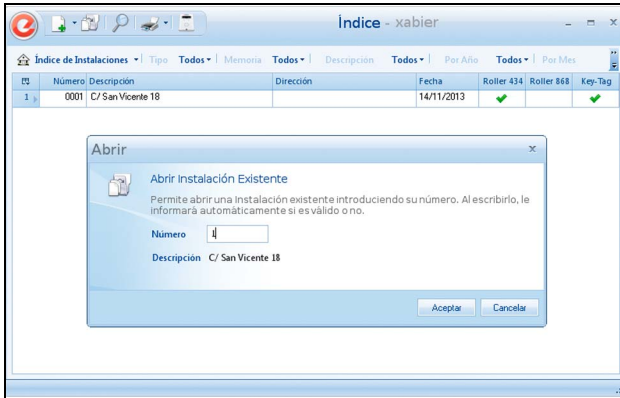
Permite bloquear un emisor o llave impidiendo que funcione temporalmente en la instalación.

❗ Puede ser de utilidad para bloquear emisores, por ejemplo, en una comunidad de vecinos donde un usuario no paga el alquiler mensual del garaje o en un hotel donde el cliente no devuelve el emisor al dejar la habitación.

- 1 Abra la instalación y seleccione la pestaña "Roller" o "Key-Tag".
 - 2 Inserte la memoria en el zócalo A de la consola IRTAGPROG (ver "Conexión de la consola" en la página 4).
 - 3 Colóquese sobre la celda del emisor o llave correspondiente en la tabla de usuarios (contactos).
 - 4 Clique con el botón derecho sobre la columna "Bloqueo".
 - 5 Clique sobre la opción desplegable que aparece "Bloquear /Desbloquear" según desee bloquear o desbloquear un emisor o llave TAG.
 - ❗ Se muestra "Si/No" en la columna Bloq.
- ❗ Para que las modificaciones realizadas en emisores y llaves sean operativas, es necesario grabarlas en la memoria del receptor (vea "Generar memoria" en la página 16).



6 ABRIR UNA INSTALACIÓN

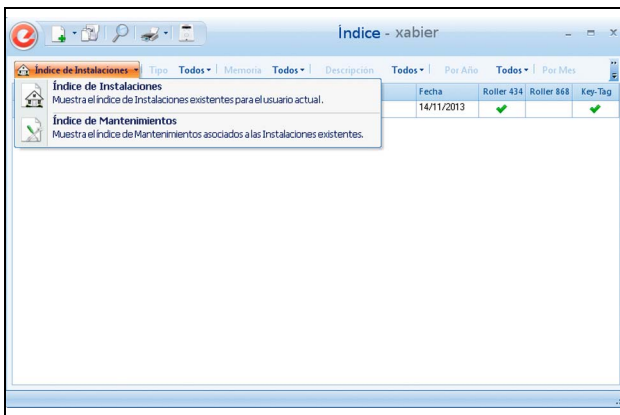


Permite acceder a las instalaciones existentes en la base de datos, para consultar o modificar cualquier dato.

1 Abra la instalación:

- clicando sobre el icono "Abrir Instalación" en el menú de cabecera, o bien
- clicando en el menú desplegable del icono "ERREKA", o bien
- clicando sobre una instalación determinada en el listado del "Índice de instalaciones existentes"

7 LISTAR LAS INSTALACIONES Y MANTENIMIENTOS



1 Acceda al icono "Índice de instalaciones/ mantenimientos" del menú de cabecera.

2 Seleccione en el menú desplegable "Índice de Instalaciones".

📄 Se muestra un listado de las instalaciones existentes.

3 Puede utilizar los filtros "Tipo", "Memoria" "Descripción", "Año", "Mes" para mostrar el listado de instalaciones bien por tipo, por descripción, por año o por mes.

4 Seleccione en el menú desplegable "Índice de Mantenimientos".

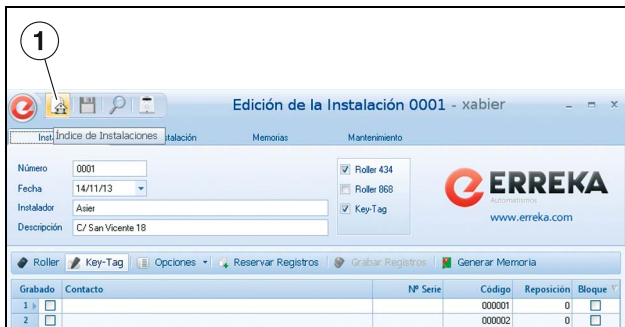
📄 Se muestra un listado de los contratos de mantenimiento dados de alta hasta el momento.

8 REALIZAR BÚSQUEDAS

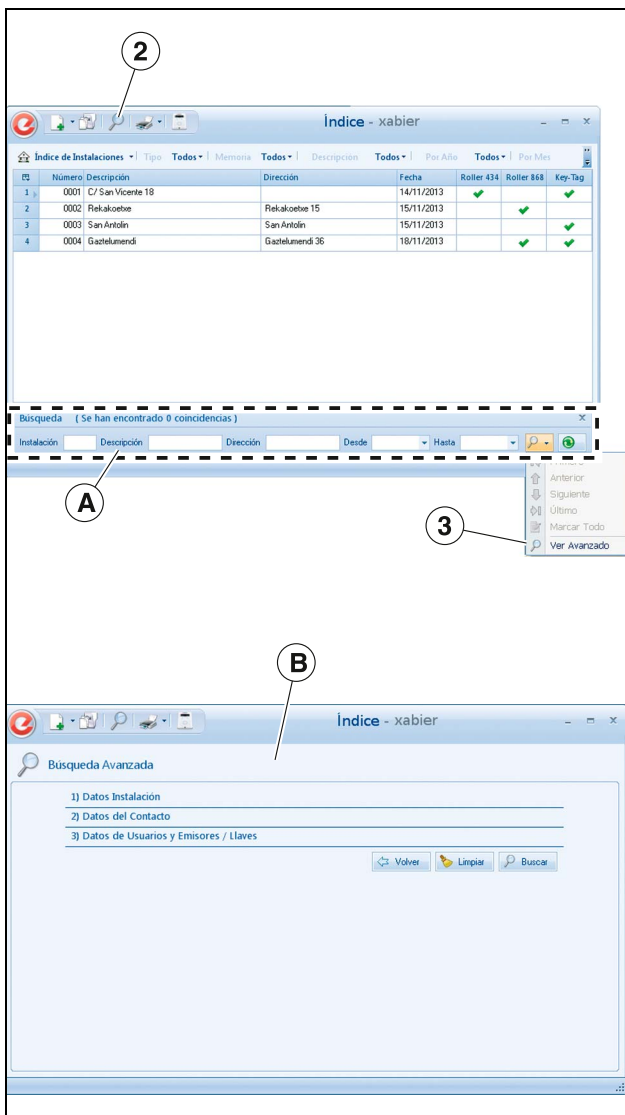
Búsqueda de instalaciones

A continuación se describe cómo localizar aquellas instalaciones que cumplen los criterios de búsqueda deseados (por ejemplo, que estén ubicadas en una determinada calle, o que hayan sido realizadas por un determinado instalador, o que se hayan realizado en un mes concreto, etc, etc).

Los criterios de búsqueda pueden combinarse (por ejemplo, instalaciones ubicadas en determinada calle, que hayan sido realizadas por un determinado instalador, en un mes concreto).



- 1 Acceder al índice de instalaciones clicando en el icono (1).



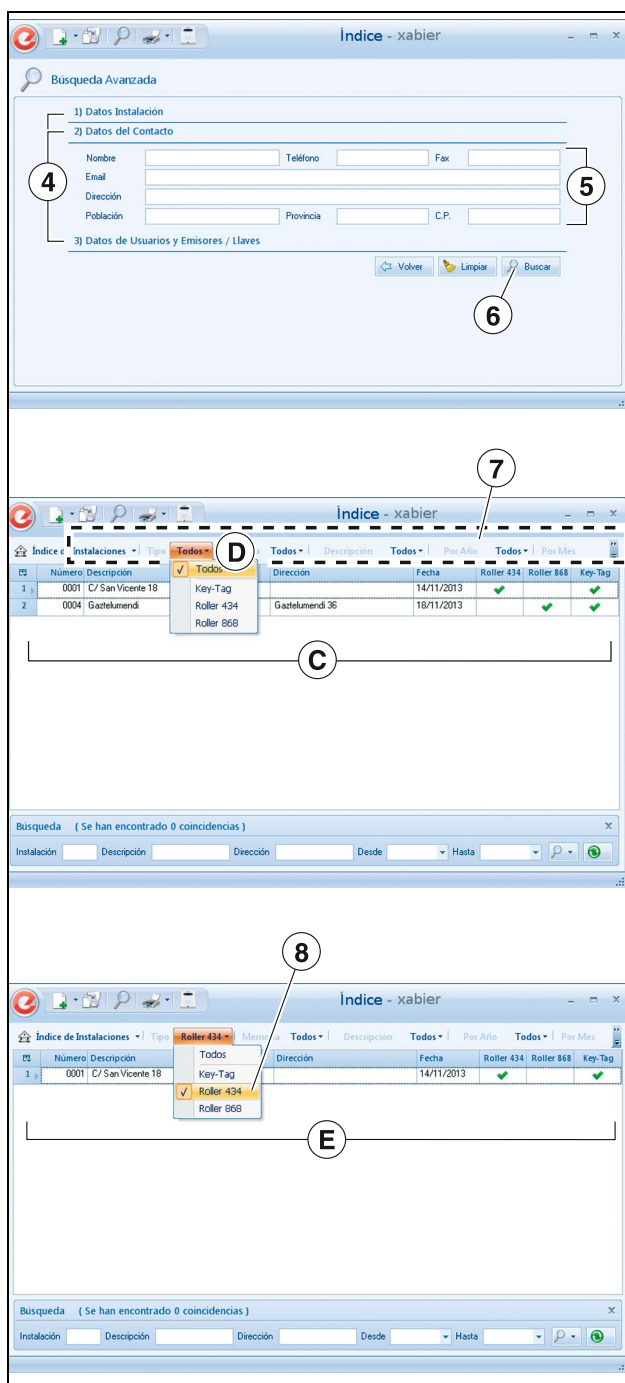
- 2 Clique sobre el icono "Buscar" (2). Aparece la barra de búsquedas (A).

- 3 Introduzca los datos para la búsqueda en la barra de búsquedas (A).

- 4 Si desea utilizar más datos para la búsqueda, clique sobre el icono "Ver avanzado" (3).

- i Aparece la pantalla "Búsqueda avanzada" (B). Permite hacer búsquedas según los criterios:
 - Datos de la instalación
 - Datos del contacto
 - Datos de usuarios y emisores / llaves





5 Abra o cierre los criterios que desee, clicando sobre sus respectivos títulos (4).

6 Introduzca los datos para la búsqueda en los campos (5).

7 Tras introducir los datos, clique sobre la tecla "Buscar" (6).

i Aparece el índice de instalaciones (C), en el que aparecen sólo aquellas cuyos datos coinciden con los introducidos para la búsqueda.

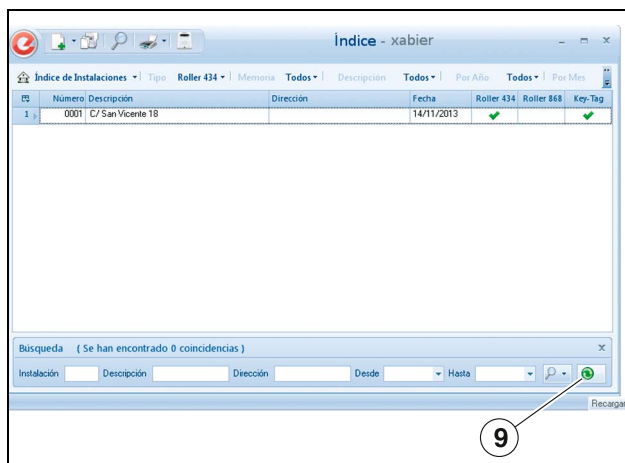
8 Adicionalmente, puede refinar la búsqueda todavía más empleando filtros (7), pulsando sobre la pestaña del filtro que prefiera. Puede realizar filtros según los siguientes criterios:

- Tipo de instalación (Key-Tag, Roller 434 ó Roller 868)
- Descripción de la instalación
- Mes de la instalación
- Año de la instalación

i Cuando seleccione uno de los filtros disponibles, por ejemplo "Tipo", en la barra desplegable (D) aparecen las opciones disponibles para este filtro (en este ejemplo, aparecen "Key-Tag", "Roller 434" y "Roller 868").

9 Clique sobre la opción deseada; por ejemplo, "Roller 434" (8).

i En el índice de instalaciones (E) aparecen sólo aquellas que cumplen la condición "Tipo Roller 434".

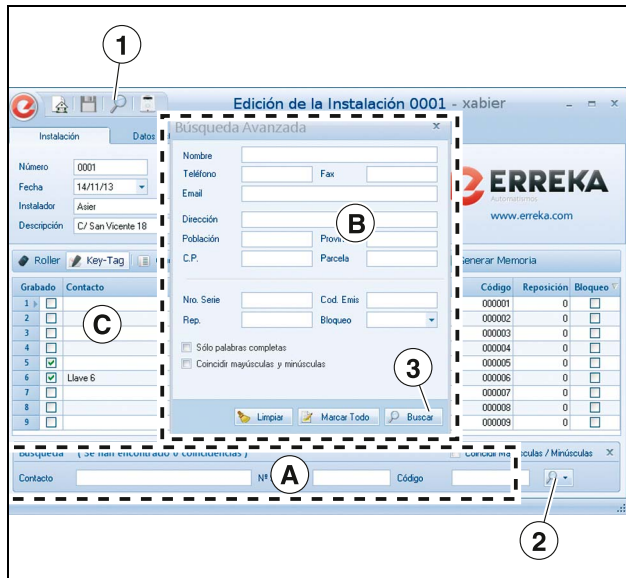


10 Para listar de nuevo el índice completo de instalaciones, clique sobre el icono "Recargar" (9).

Búsqueda de datos en instalaciones

Permite localizar al usuario de un emisor de una instalación, a partir de los datos almacenados en la base de datos (nombre del usuario, dirección, N° de serie, código del emisor, etc).

La instalación puede haberse seleccionado, por ejemplo, mediante el sistema de búsqueda que se describe en el apartado anterior ("Búsqueda de instalaciones").



- 1 Abra la instalación en la que desee realizar la búsqueda.
- 2 Clique sobre el icono "Buscar" (1). Aparece la barra de búsquedas (A).
- 3 Introduzca los datos para la búsqueda en la barra de búsquedas (A).
- 4 Si desea utilizar más datos para la búsqueda, clique sobre el icono "Ver avanzado" (2). Aparece la pantalla "Búsqueda avanzada" (B).
- 5 Introduzca los datos de búsqueda y clique sobre la tecla "Buscar" (3). En la lista de usuarios (C), aparece resaltado el usuario cuyos datos coincidan con los datos de búsqueda.



9 IMPRIMIR



- 1 Acceda al índice de instalaciones.
- 2 Seleccione una instalación de la tabla.
- 3 Clique sobre la flecha en el icono "Imprimir" en el menú de cabecera.
 - Se despliega un menú con las tres opciones de impresión:
 - Imprimir todo
 - Imprimir la cabecera de la Instalación seleccionada
 - Imprimir los usuarios y emisores de la instalación seleccionada
- 4 Seleccione la opción deseada. Se realizará la impresión.

1 ACCESO AL MENÚ CONSOLA

Si lo desea, puede particularizar sus memorias y emisores directamente sin necesidad de llevar una gestión completa de sus instalaciones.

Este modo de trabajo es más básico, pero puede ser muy útil cuando todas sus instalaciones tienen las mismas configuraciones de los emisores, llaves y memorias.

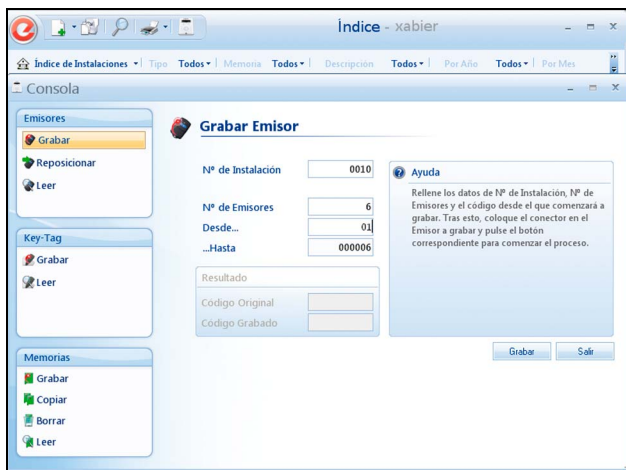


1 Clique sobre el icono "Consola" (1).

Desde esta consola podrá acceder a tres submenús para particularizar directamente emisores, llaves TAG o memorias.

2 OPERACIONES CON EMISORES

Grabar emisor



1 Cuando grabe emisores, no lo haga en las cercanías de un receptor, porque podría activar el modo de grabación del mismo y modificar su memoria. Si existe un receptor en las cercanías, desconecte su alimentación eléctrica.

1 Rellene el Nº de Instalación, Nº de emisores y el código desde el que comenzará a grabar.

2 Conecte el emisor con la consola mediante el cable correspondiente (vea "Conexión de la consola" en la página 4).

3 Clique "Grabar".

Reponer emisor

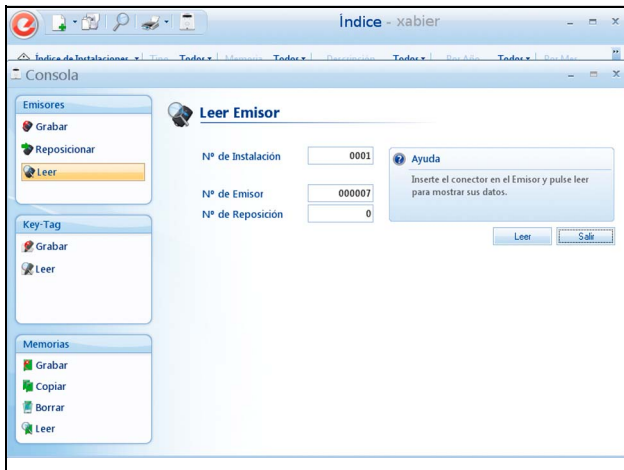


1 Rellene el Nº de Instalación, Nº de emisor y el número de reposición del nuevo emisor.

2 Conecte el emisor con la consola mediante el cable correspondiente (vea "Conexión de la consola" en la página 4).

3 Clique "Grabar".

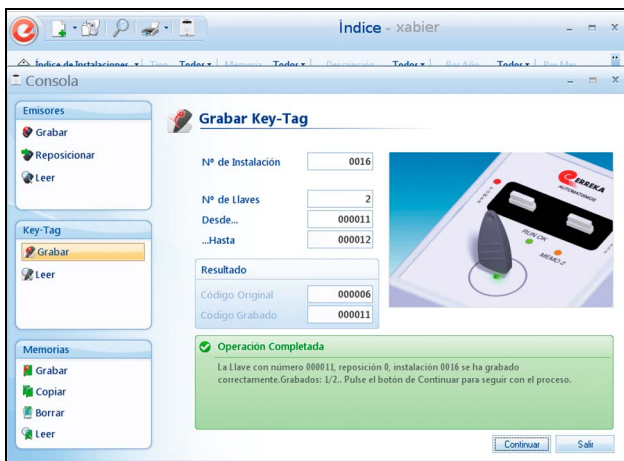
Leer emisor



- 1 Conecte el emisor con la consola mediante el cable correspondiente (vea "Conexión de la consola" en la página 4).
- 2 Clique Leer.
 - La pantalla le mostrará los datos del emisor conectado.

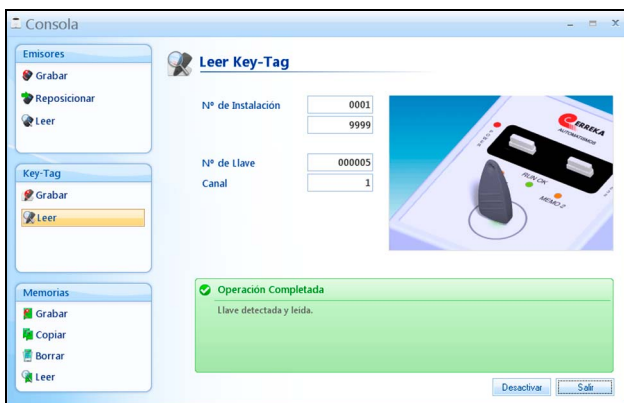
3 OPERACIONES CON LLAVES TAG

Grabar llave TAG



- 1 Rellene el Nº de Instalación, Nº de Llaves y el código desde el que comenzará a grabar.
- 2 Sitúe la llave que desea grabar en posición vertical en el centro del círculo receptor de la consola.
- 3 Clique "Grabar".

Leer llave TAG



- 1 Sitúe la llave cuyos datos desea leer en posición vertical en el centro del círculo receptor de la consola.
- 2 Clique "Activar".
 - La pantalla le mostrará los datos de la llave.



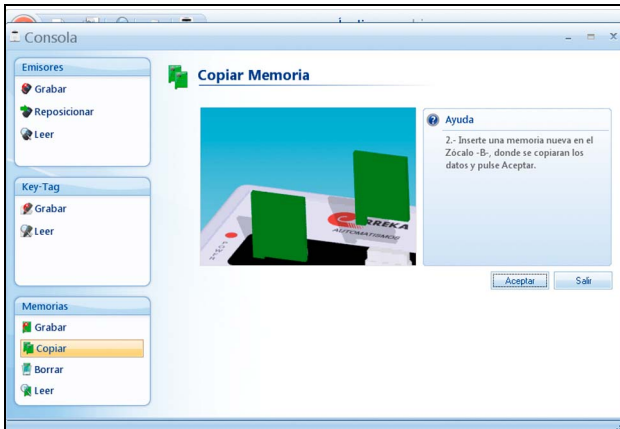
4 OPERACIONES CON MEMORIAS

Grabar memorias



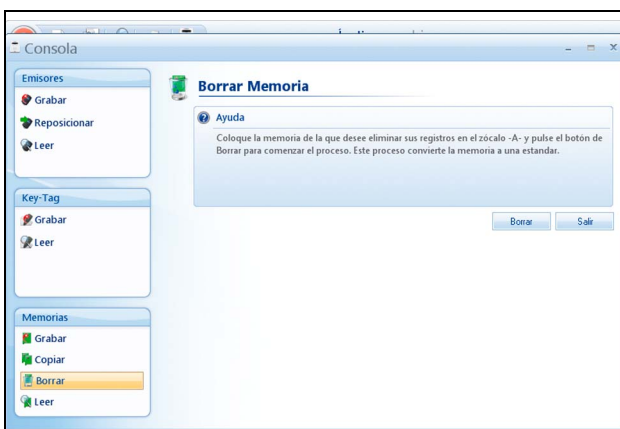
- 1 Rellene el tipo y Nº de Instalación, Nº de emisores, nº del emisor de comienzo y el canal.
 - ❗ El número de emisores debe estar entre 1 y 1000 y el canal entre 1 y 4.
- 2 Coloque la memoria en el zócalo A de la consola.
- 3 Clique "Grabar".

Copiar memorias



- 1 Inserte la memoria con los datos a copiar en el zócalo A de la consola.
- 2 Clique "Aceptar".
- 3 Inserte la memoria donde desea grabar los datos en el zócalo B de la consola.
- 4 Clique "Aceptar".

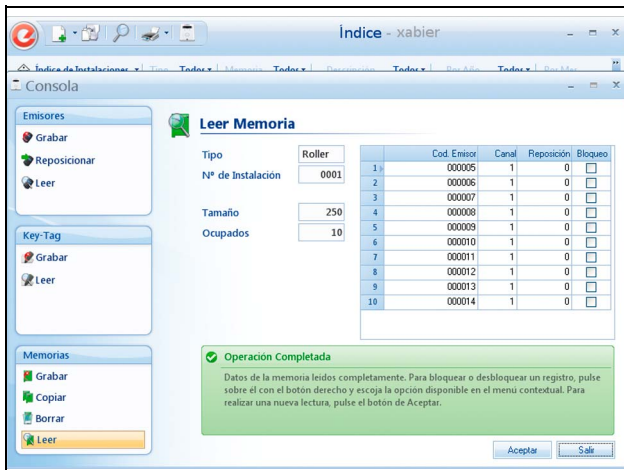
Borrar memorias



- 1 Inserte la memoria con los datos a borrar en el zócalo A de la consola.
- 2 Clique "Borrar".








Leer memorias



- 1 Inserte la memoria con los datos a leer en el zócalo A de la consola.
- 2 Clique "Leer".
 - ⓘ La pantalla le mostrará los datos de la memoria.



General instructions	28	
Symbols used in this manual _____	28	
Importance of this manual _____	28	
Envisaged use _____	28	
Qualification of the application installer and user _____	28	
Warnings _____	28	
Unpacking and contents	29	
Unpacking _____	29	
Contents _____	29	
Installation, start-up and configuration	30	
Initial requirements _____	30	
Console connection _____	30	
Installing the application _____	31	
Starting up and configuring the application _____	31	
Other start menu options _____	34	
Working with the database	35	
Uses of the application _____	35	
Creating and defining a new installation _____	36	
Recording the transmitters, key-tags and memory cards of an installation	41	
Replacing, modifying, deleting or reserving transmitters or key-tags_	43	
Blocking and unblocking transmitters or key-tags _____	43	
Opening an installation _____	44	
Listing installations and maintenance _____	44	
Running searches _____	45	
Printing _____	47	
Working without the database (console menu)	48	
Accessing the console menu _____	48	
Operations with transmitters _____	48	
Operations with key-tags _____	49	
Operations with memory cards _____	50	

1 SYMBOLS USED IN THIS MANUAL

This manual uses symbols to highlight specific texts. The functions of each symbol are explained below:

⚠ Failure to respect the safety warnings could lead to accident or injury.

📌 Instructions which must be followed in order to prevent failures.

📌 Important details which must be respected for correct assembly and operation.

📌 Additional information to help the installer.

♻ Information on care for the environment.

2 IMPORTANCE OF THIS MANUAL

⚠ Read this manual in its entirety before installing and using this product, and obey all instructions. Failure to do so may lead to accidents and failures.

📌 Moreover, this manual provides valuable information which will help you to install and use the application more quickly.

📌 This manual is an integral part of the product. Keep for future reference.

3 ENVISAGED USE

This product has been designed to programme transponder, key-tag and Roller Code transmitters and corresponding receiver memory cards.

⚠ This device is not suitable for installation in inflammable or explosive environments.

⚠ This device is not suitable for use outdoors.

⚠ Failure to install or use as indicated in this manual is inappropriate and hazardous, and could lead to accidents or failures.

4 QUALIFICATION OF THE APPLICATION INSTALLER AND USER

📌 The installer and user of the management application must have general knowledge of personal computers (PCs) running the Windows environment.

📌 Windows and NetFrame should be installed by a specialist if not already installed.

5 WARNINGS

⚠ Children must be supervised to ensure they do not play with the device.

⚠ Before connecting the feeder to the electricity supply, check that the indicated voltage coincides with the domestic power supply.

⚠ Do not allow the device to come into contact with water.

⚠ Do not handle the feeder with wet hands.

⚠ Use only the feeder provided.

⚠ Do not make any modifications to the device.

⚠ This device is not designed for use by people (including children) with impaired physical, sensorial or mental capacities, or people who have insufficient experience or knowledge, save for those cases in which they have received due supervision or instruction with regards to the use of the device from a person in charge of their safety.

⚠ Always follow the instructions for the PC used.

1 UNPACKING

1 Open the package and carefully remove the contents from inside.

♻️ Discard the packaging in an environmentally friendly manner, using recycling containers.

⚠️ **Do not leave the packaging within the reach of children or handicapped people, as it may cause injury.**

2 Check the content of the package (see figure below).

👉 Should it be noticed that a piece is missing or deteriorated, contact the nearest technical service.

2 CONTENTS

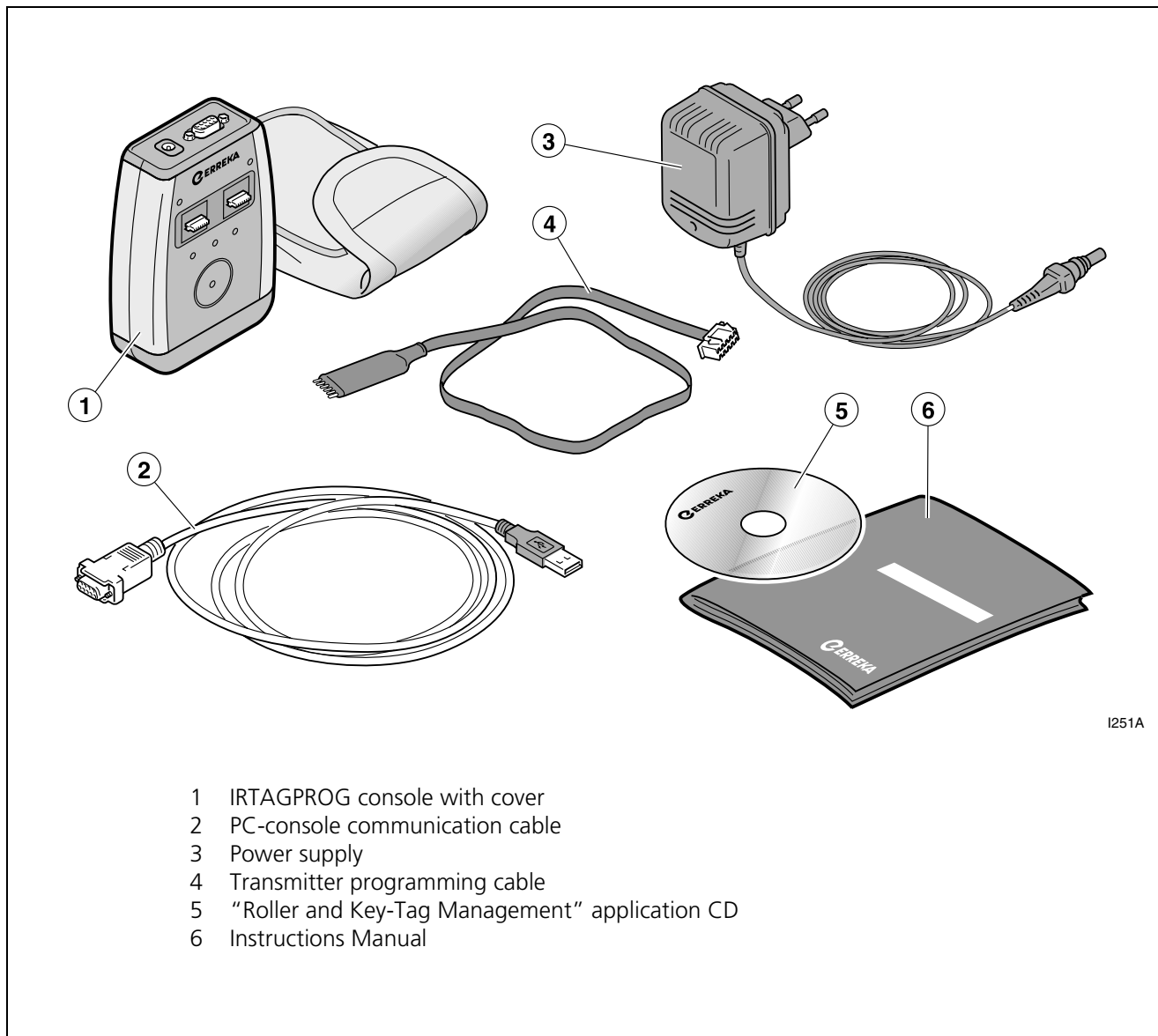


Fig. 1 Contents

1 INITIAL REQUIREMENTS

Minimum hardware requirements (PC)

- Processor: Intel® Pentium® III or equivalent
- Memory: 256 MB RAM
- Hard drive
- USB Port

Software requirements

- Microsoft® Windows® operating system: Windows 2000, Windows XP, Windows Vista (32 bits), Windows 7 (32 and 64 bits) or Windows 8 (32 and 64 bits) installed on the computer.

- Microsoft NetFrame 2.0 Libraries (versions other than 2.0 may cause performance problems), which can be downloaded from the Microsoft website.

ERREKA shall not be liable for the incorrect operation of the application when using later versions of NetFrame.

- ☞ Microsoft, Windows, Windows 2000, Windows XP, Windows Vista, Windows 7 and Windows 8 are trademarks or registered trademarks of Microsoft Corporation in the U.S. and other countries. Intel and Pentium are trademarks of Intel Corporation in the U.S. and other countries.

2 CONSOLE CONNECTION

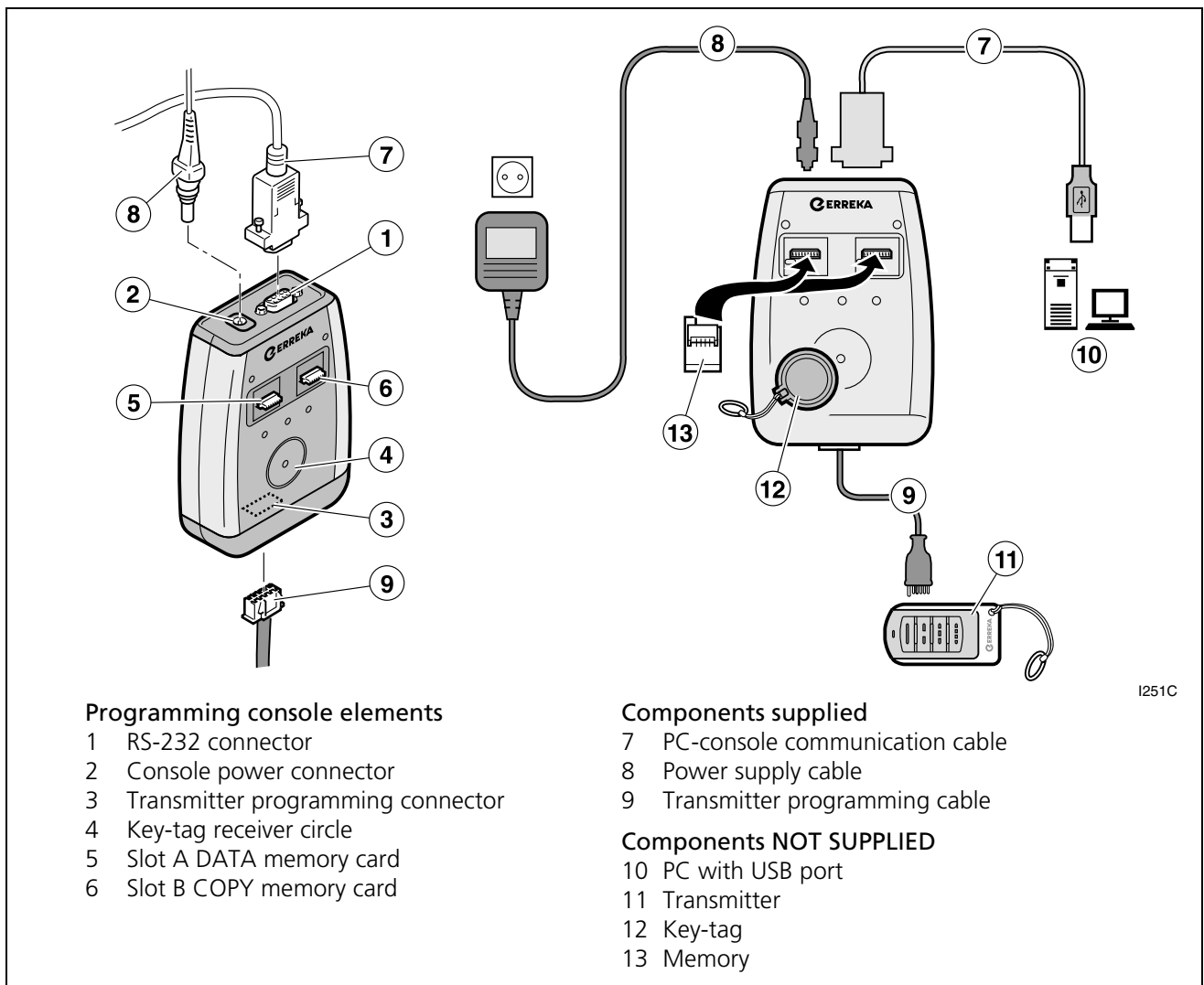


Fig. 2 Console connection

1 Connect the console to the PC. To do this, connect the communication cable (7) to the PC's USB port (10) and to the console's serial connector (1).

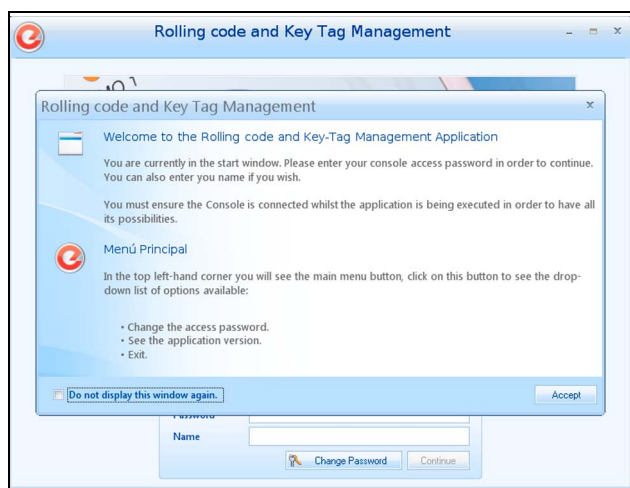
2 Connect the console to the power supply using the power cable supplied (8).

3 INSTALLING THE APPLICATION

- 1 Follow the manufacturer's instructions to install Windows and NetFrame.
- 2 Insert the supplied CD in the PC's CD-ROM unit.
- 3 Go to the CD-ROM unit.
My PC > Extractable storage devices.
- 4 Click on the "set up.exe" executable file
- 5 Install the application, following the steps of the set-up assistant.


4 STARTING UP AND CONFIGURING THE APPLICATION

Start up the application



- 1 Connect the console to the PC and to the power supply (see "Fig. 2 Console connection" on page 30).
- 2 Start up the application. This can be done in two different ways:

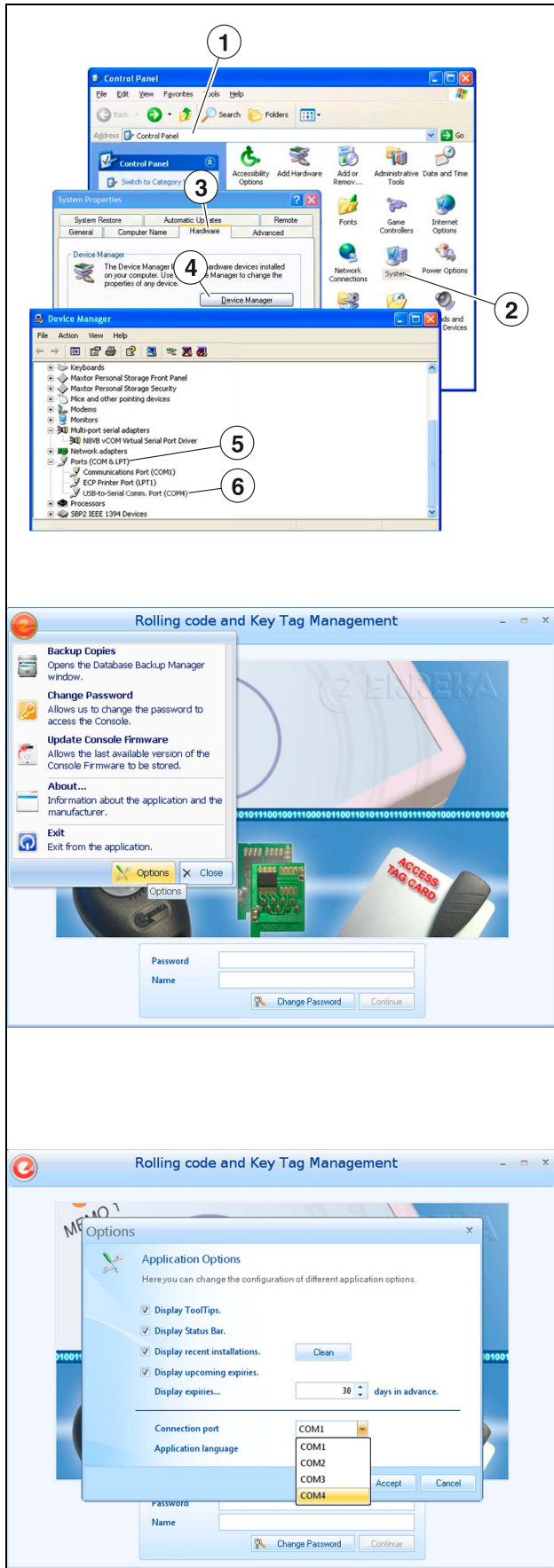


- by clicking on the icon  created on the Windows desktop during setup, or
- by clicking on the "Gestion_roller.exe" file in the Windows folder where it was installed.

- 3 Read the welcome screen and click on the "Accept" button.



Configure the communication port



After connecting the console to a USB port of the PC:

- 1 Install the adapter in line with the manufacturer's instructions.
 - 2 Check which COM port the adapter is installed in (this depends on the USB port in the PC where the adapter is inserted).
- ➡ The port assigned to the adapter can be checked by going to "Start > Control Panel (1) > System (2) > Hardware (3) > Device Manager (4) > COM Ports (5)" (this path depends on the version of Windows installed).

In the example the assigned port is COM4 (6).

- ⓘ We recommend always using the same USB port. If a different USB port is assigned, the assigned COM port will also change and configuration will need to be repeated.

- 3 Click on the "ERREKA"  icon.

- 4 Click on the "Options" button.

- 5 In the "Connection port" drop-down menu, select the COM port used by the adapter (in the example it is COM4).

- 6 Click on the "Accept" button.

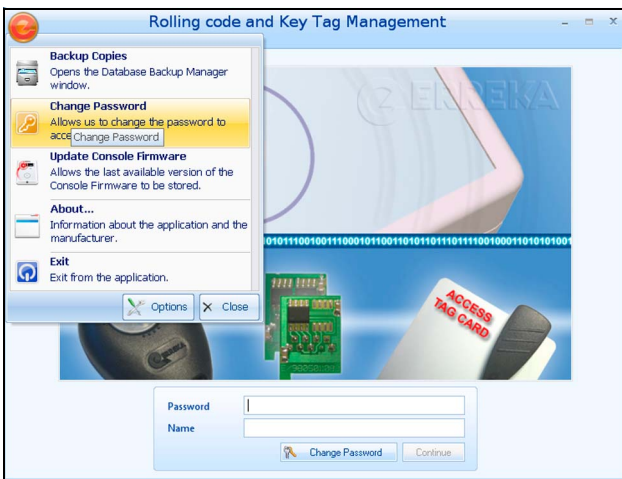
Enter the password




- 1 Enter password 999999 (set as default) in the "Password" box.
 - ✎ Enter the default password, which is 999999, when running the application for the first time. The password can then be changed.
 - 2 Enter your name.
 - 3 Click on "Continue" to enter the application without entering your password. For particularisation, see the next section ("Change the password").
 - ✎ We recommend changing the password after accessing the application for the first time, in order to ensure nobody else can gain access and modify any details.
- ⓘ Ensure the password is never lost or forgotten. Should this happen, it would be impossible to access the application and all the data stored would be lost.

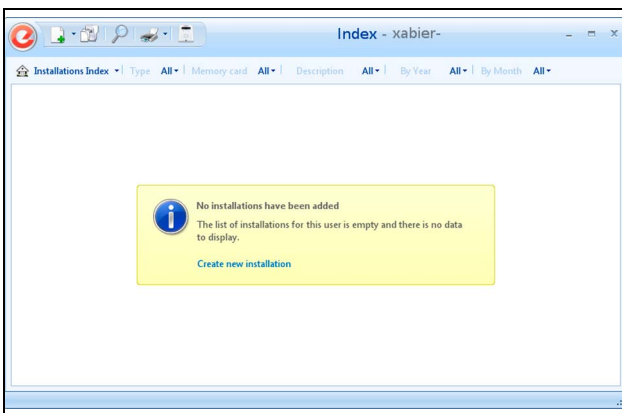


Change the password



- 1 Go to the "Change Password" screen. This can be done in two different ways:
 - by clicking on the key-tag box "Change password", or
 - by clicking on the "ERREKA" icon  > Change password
- 2 Enter the current and the new passwords.
 - ✎ The password must be a 6 digit code. The code "000000" is not allowed.

Application home screen

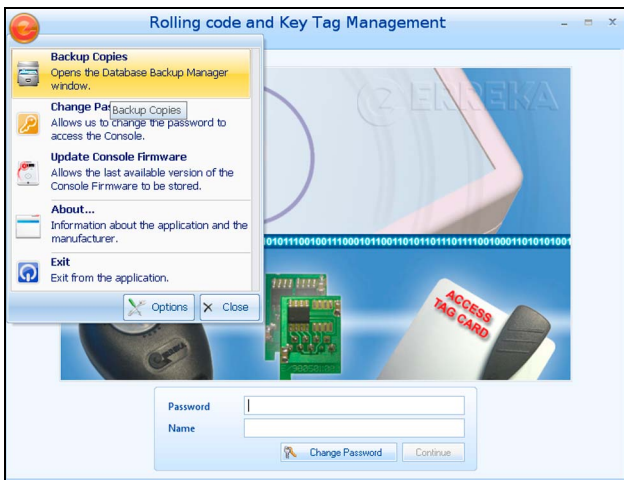


A note is displayed after starting up the application for the first time, indicating that there are no details for this user and asking to create a new installation.


- ⓘ The application is now ready to use. This can be done in two different ways:
- **OPTION A:** by creating a database to store the data of the installations, transmitters, etc (as described in chapter "Working with the database" on page 35), or
 - **OPTION B:** by working directly with the console, without storing the information in the database (as described in chapter "Working without the database (console menu)" on page 48).

5 OTHER START MENU OPTIONS

Backup copy

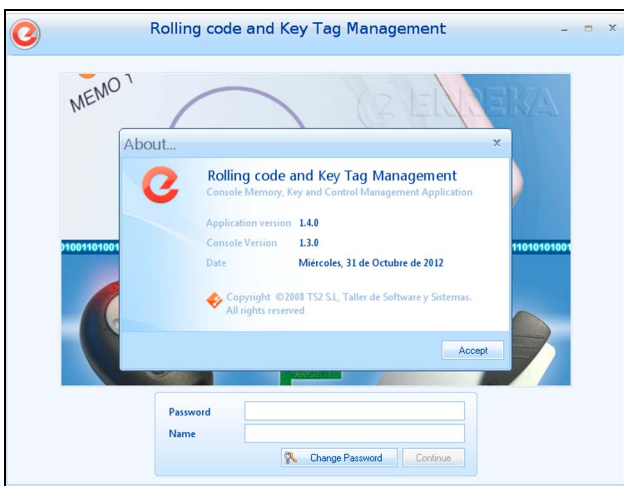


Proceed as follows to make a backup of the database or restore a previous one:



- 1 Click on the "ERREKA" icon  > Backup copies.
- 2 Follow the instructions shown on screen.



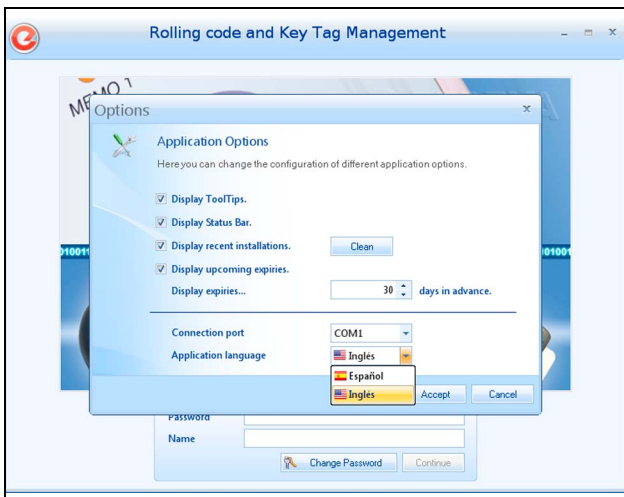
Application version




The installed software version can be checked as follows:

- 1 Click on the "ERREKA" icon  > About ...
 -  The screen will display the details of the installed software.

Application language



To change the application language:

- 1 Click on the "ERREKA"  icon.
- 2 Click on the "Options" button.
- 3 Select the preferred language from the "Application language" drop-down menu.

1 USES OF THE APPLICATION

Installations Management (storing data in the database)


The “Roller and Key-Tag Management” application of the IRTAGPROG console allows you to manage all your installations:

- Control your installation data: installers assigned, contact details, maintenance agreements...
- Assign and record transmitters and key-tags for each installation.
- Associate users to transmitters and key-tags.
- Record receiver memory cards.
- Block and unblock transmitters and key-tags of specific users.
- Replace transmitters and key-tags in the event of loss or theft.

Direct use (without storing the installation data in the database)

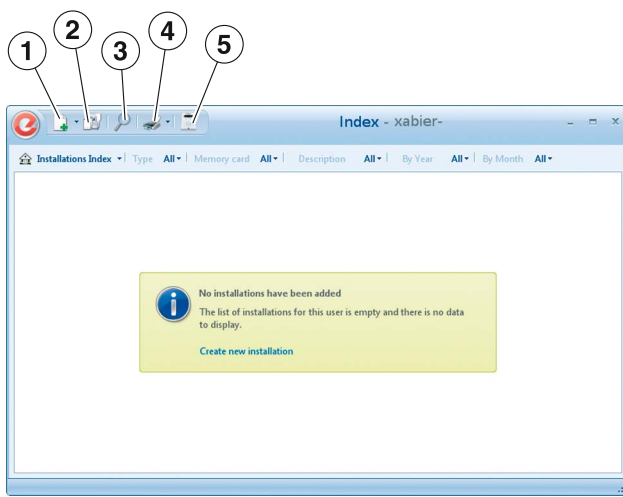
The “Roller and Key-Tag Management” application also has a direct menu which will allow you to manage transmitters, key-tags and memory cards without having to enter them in the database of the application.

- Record, replace or read transmitters.
- Record or read key-tags.
- Record, copy, delete and read memory cards
- Block and unblock key-tags or transmitters

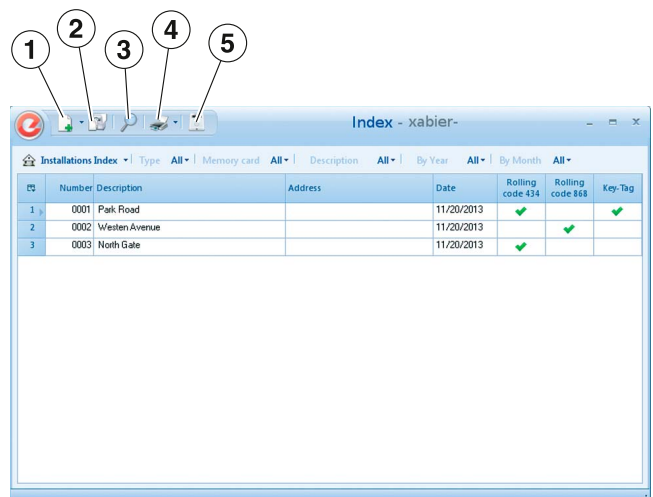
 To know how to use this function, see “Working without the database (console menu)” on page 48.

The system is compatible with Roller Code type transmitters, proximity key-tags and memory cards.


Application home screen




Home screen (when there is no installation stored)



Home screen (when there are installations stored)

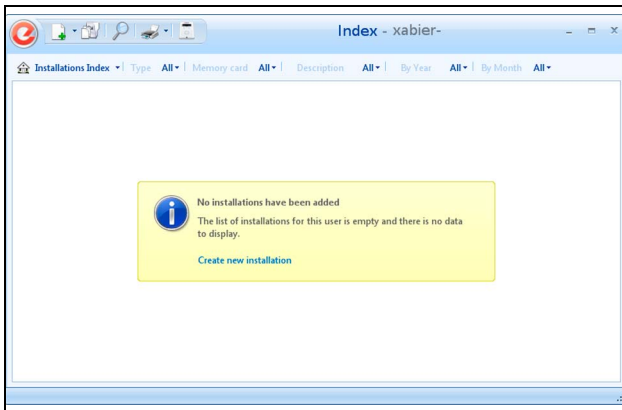
- 1 “New Installation” icon: allows new installation data to be entered (see “Creating and defining a new installation” on page 36)
 - 2 “Open” icon: allows access to the data of a previously created installation (see “Opening an installation” on page 44)
 - 3 “Search” icon: allows searches for data in previously created installations (see “Running searches” on page 45)
-  This function is very useful and powerful both in order to locate installations and to find users and transmitters.

- 4 “Print” icon: allows the installation data to be printed (see “Printing” on page 47)
 - 5 “Console” icon: allows transmitters, key-tags and memory cards to be used without having to associate them to an installation (see “Working without the database (console menu)” on page 48)
-  This function is very useful when the same settings are used in the transmitters and in the memory card, with only the installation number varying.



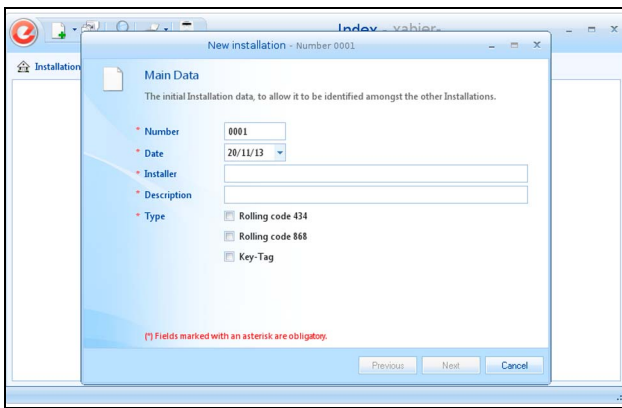
2 CREATING AND DEFINING A NEW INSTALLATION

Create the installation



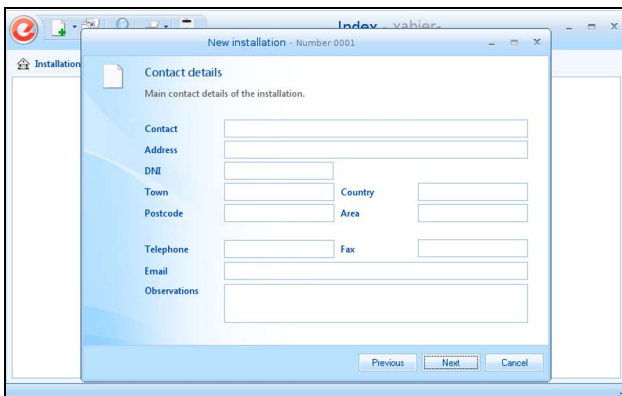
- 1 The "Index of existing installations" screen is displayed when the application starts up.
 - An index of all the installations created so far will be displayed.
 - A note is displayed after accessing the application for the first time, indicating that there are no details for this user and asking to create a new installation.
- 2 Click on the "New Installation" icon in the header menu.

Define the main details



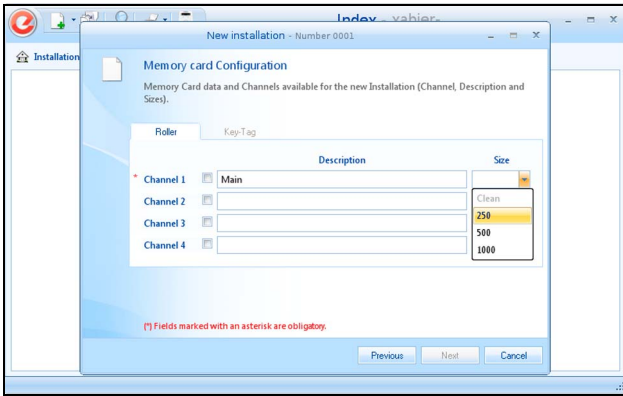
- 1 Enter the main installation data:
 - Installation number. Each installation must be identified with a four digit number, which may not be 0000.
 - Date
 - Installer
 - Description of the installation
 - Installation type (with Roller 434, Roller 868 or Key-Tag)
 - Key-Tag installations are compatible with a Roller installation, although the two Roller installations are not compatible.
- 2 Click on the "Next" button.
 - This will open up the "Contact Details" screen.

Define the contact details



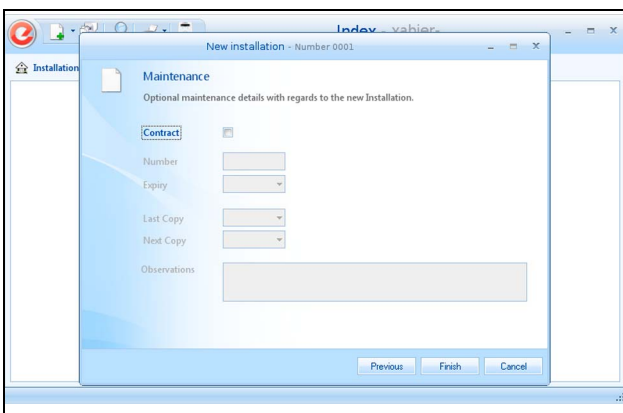
- 1 If you wish, enter the installation contact details (optional).
- 2 Click on the "Next" button.
 - This will open up the "Memory card configuration" screen.

Define the Roller and Key-Tag receiver memory cards



- 1 Indicate the assigned channel, a description of the installation (for example, the location) and the capacity of the memory card.
 - i** Fill out the details in the "Roller" or "Key-Tag" tab, or both, depending on the type of installation registered in the "Main Details" screen.
- 2 Click on the "Next" button.
 - i** This will open up the "Maintenance" screen.

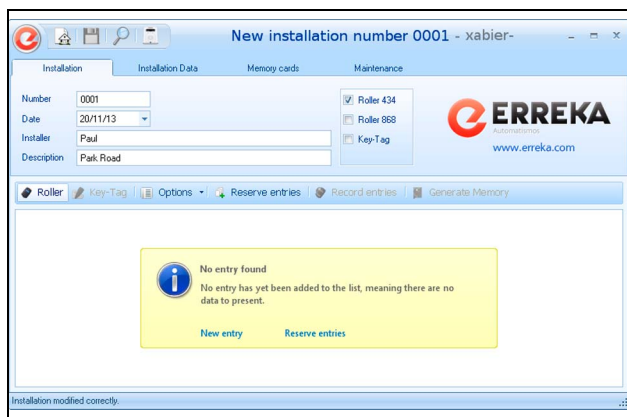
Define maintenance agreements



- 1 If any type of maintenance agreement is to be entered into, tick the "Agreement" box and enter the number and relevant details (expiry date, remarks...).
- 2 Click on the "Finish" button.
 - i** This will open up the "Summary" screen for the installation created.
 - i** The different installation menu tabs (Installation, Installation Data, Memory Cards, Maintenance) can be used to view or complete the details entered so far.
 - i** The application will alert you when entries have not been added (for future generation of transmitters or key-tags) to the installation. If required, the installation entries can be reserved in order to facilitate particularisation.
- 3 Click on the "Save" icon in the header menu to record the installation you have created.



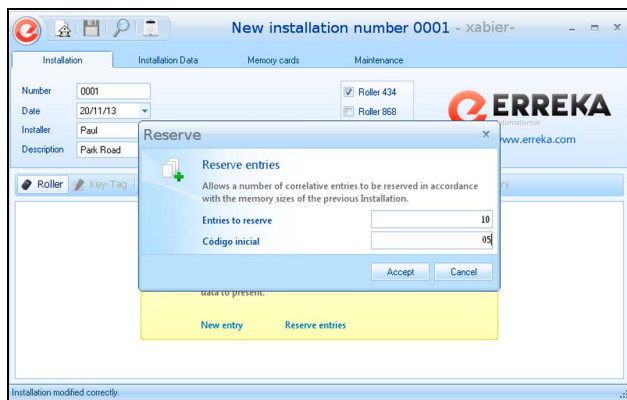
Define transmitter codes (reserve entries for transmitters)



i The “Reserve entries” function is used to define the codes which will subsequently be recorded in the transmitters and in the memory cards of the receivers (see “Record transmitters” on page 41 and “Generate memory card” on page 42 respectively).

i The code for each transmitter is generated with the installation number and the transmitter number in this installation.

- 1 Select the “Roller” tab.
- 2 Click on “Reserve Entries” in the alert screen.

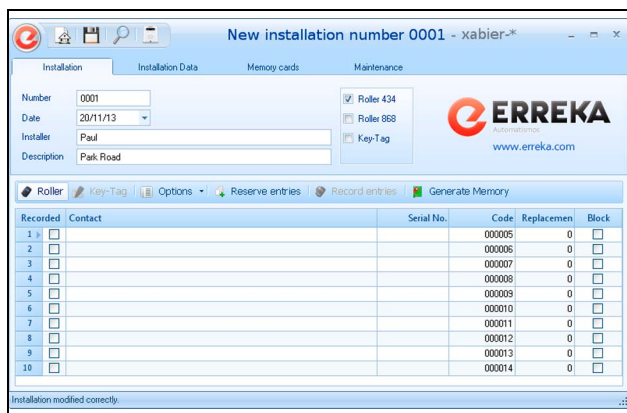


3 Enter the number of transmitters to be reserved and the number of the first transmitter (depending on the number of users envisaged in the installation).

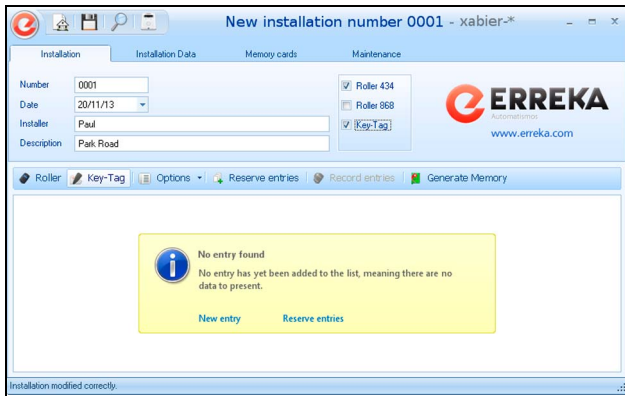
i Each transmitter will be identified with a six digit code (the code 000000 is not allowed).

4 The programme consecutively generates the code for the required transmitters.

i The transmitter user table is generated.



Define key-tag codes (reserve entries for key-tags)



i The “Reserve entries” function is used to define the codes which will subsequently be recorded in the receiver memory cards and key-tags (see “Record transmitters” on page 41 and “Generate memory card” on page 42 respectively).

i The code for each key-tag is generated with the installation number and the key-tag number in this installation.

1 Key-tags can be reserved by clicking on the key-tag tab.

i The programme will warn you that none have yet been reserved.

2 Click on “Reserve entries” and repeat steps 3 and 4 of “Define transmitter codes (reserve entries for transmitters)” on page 38.

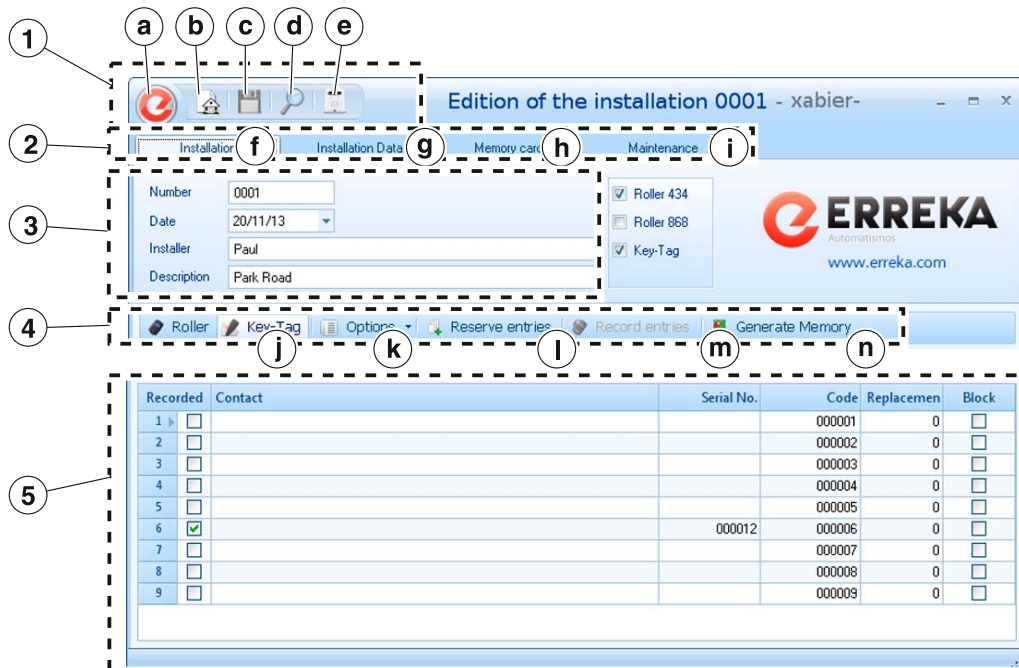
i The key-tag user table is generated.



Description of the "Installation" screen

After creating a new installation and reserving entries for transmitters or key-tags, the details are shown in the "Installation Screen", as shown below.

The "Home Screen" or "Installations Index", as shown in page 35, can be accessed by clicking on the "b" icon. You can return to the "Installation Screen" by double clicking on the installation you want to open from those shown in the table.



- 1 Header menu
 - a. "ERREKA" icon
 - b. "Installations Index and maintenance" icon
 - c. "Record" icon
 - d. "Search" icon
 - e. "Console" icon
- 2 Installation menu
 - f. "Installation" tab
 - g. "Installation Data" tab
 - h. "Memory Cards" tab
 - i. "Maintenance" tab
- 3 Installation menu details
- 4 Transmitters, key-tags and memory cards menu
 - j. Key-tag or transmitter selection tabs
 - k. Options Menu
 - l. Generate Memory Card
 - m. Record Transmitters
- 5 Key-tag or transmitter user table

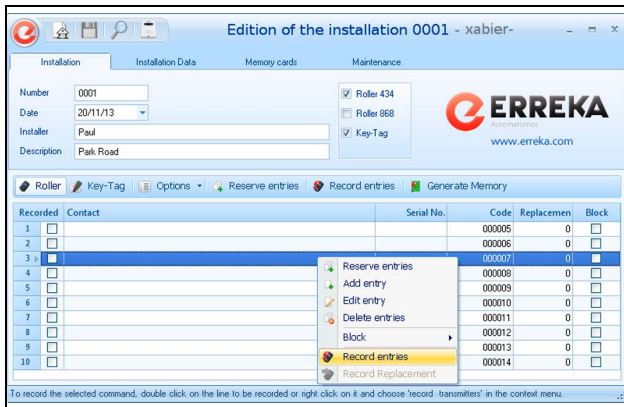
3 RECORDING THE TRANSMITTERS, KEY-TAGS AND MEMORY CARDS OF AN INSTALLATION

Reserve transmitters or key-tags (define their codes)

Codes must first be defined (i.e. reserving entries for them) before programming transmitters or key-tags; this is done when creating the new installation, as described above.

☞ If the installation is already created and it is necessary to reserve new entries, use the "Options" tab in the installation window (see "Replacing, modifying, deleting or reserving transmitters or key-tags" on page 43).

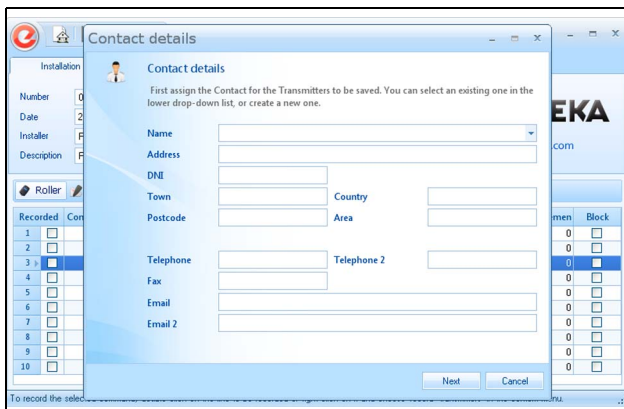
Record transmitters



❗ Do not record transmitters close to a receiver, as this may activate programming mode and modify the memory. If there is a receiver nearby, disconnect its power supply.

- 1 Open the required installation.
- 2 Select the "Roller" tab.
- 3 Select the transmitters to be recorded and click on the "Record Entries" tab.

📌 This can also be done using "Record entries" in the > "Options Menu" or by right clicking.



- 4 If you wish, fill in the user details for the selected transmitters (optional details).

- 5 Click on the "Next" button.

📌 This will open up the "Record Transmitters" screen.



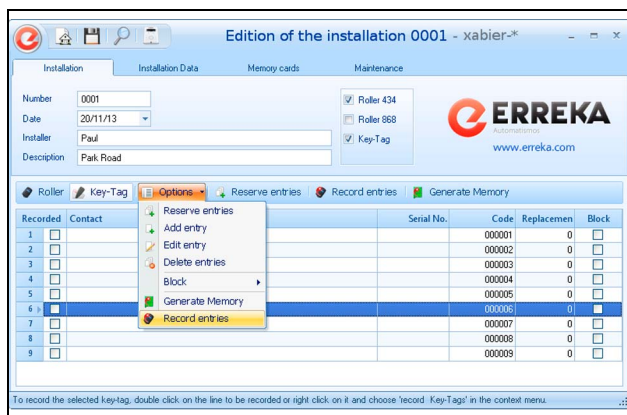
- 6 Connect the transmitter to the console using the corresponding cable (see "Console connection" on page 30).

- 7 Click on "Record" in the pop-up window.

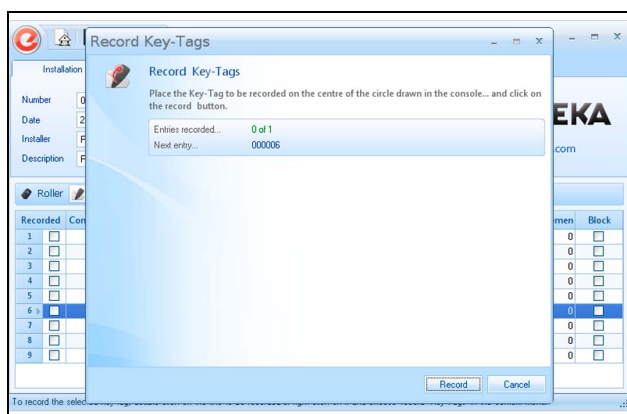
📌 The transmitter is ready to work in the installation (provided the memory card is recorded and installed in the receiver (see "Generate memory card" on page 42).



Record key-tags



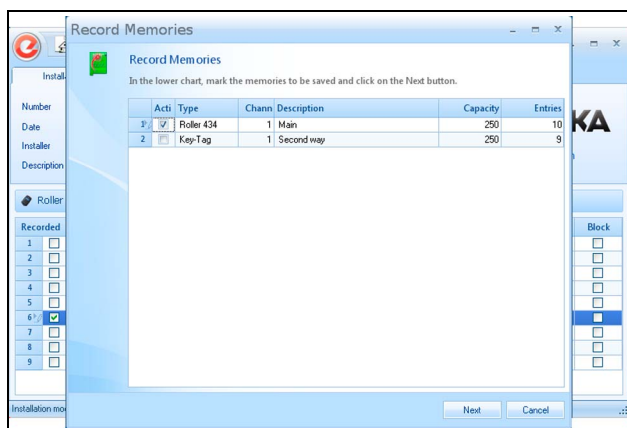
- 1 Select the "Key-Tag" tab.
- 2 Select the key-tags to be recorded and click on the "Record Entries" tab.
 - ⓘ This can also be done using "Record Entries" in the > "Options Menu" or by right clicking.
- 3 If you wish, fill in the user details for the selected key-tags (optional details).
- 4 Click on the "Next" button.
 - ⓘ This will open up the "Record Key-Tags" screen.



- 5 Place the key-tag to be recorded in a vertical position in the centre of the console receiver circle (see "Console connection" on page 30).
 - ⓘ Click on "Record" in the pop-up window.
 - ⓘ The key-tag is ready to work in the installation (provided the memory card is recorded and installed in the receiver (see "Generate memory card" on page 42).

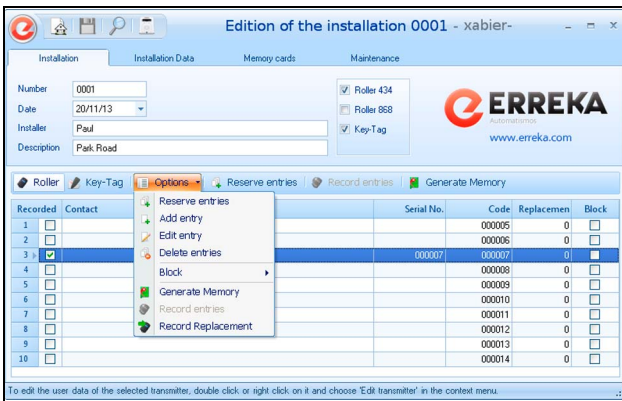


Generate memory card



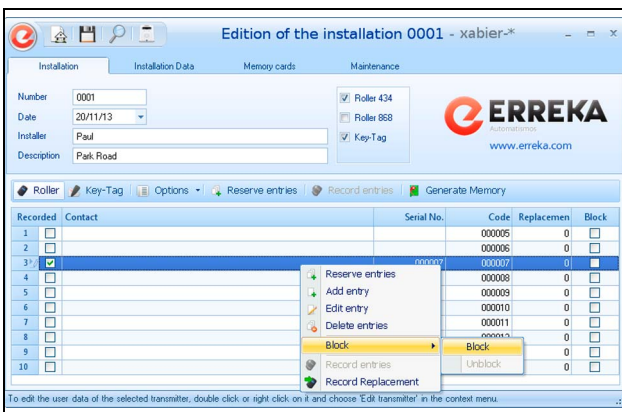
- 1 Before generating the memory card, it is necessary to reserve all the transmitters or key-tags to be used in the installation. Any transmitters or key-tags reserved after generating the memory card will not be operative.
- 1 Open the installation.
- 2 Click on the "Generate Memory Card" tab.
 - ⓘ The "Record Memories" screen is displayed.
- 3 Use this screen to select the memory card to be generated (for transmitters or for key-tags) and click on "Next".
- 4 Insert the memory card in slot A in the IRTAGPROG console and click on "Save".
 - ⓘ Once the previously recorded memory card is inserted in the plug-in receiver, the transmitters or key-tags are ready for use.
 - ⓘ Once the memory card has been generated, the installation remains closed. Any subsequent change will not be shown (it is necessary to reformat and generate the memory card in order to include the changes).

4 REPLACING, MODIFYING, DELETING OR RESERVING TRANSMITTERS OR KEY-TAGS



- 1 Select the "Roller" or "Key-Tag" tab.
 - 2 Go to the "Options Menu" and choose the required option:
 - Record Replacement (in the event of loss or theft of the transmitters or key-tags)
 - Edit or delete existing transmitters or key-tags
 - Reserve new transmitters or key-tags
- ❗ All modifications made in transmitters and key-tags must be recorded in the receiver memory card in order for them to be operative (see "Generate memory card" on page 42).

5 BLOCKING AND UNBLOCKING TRANSMITTERS OR KEY-TAGS



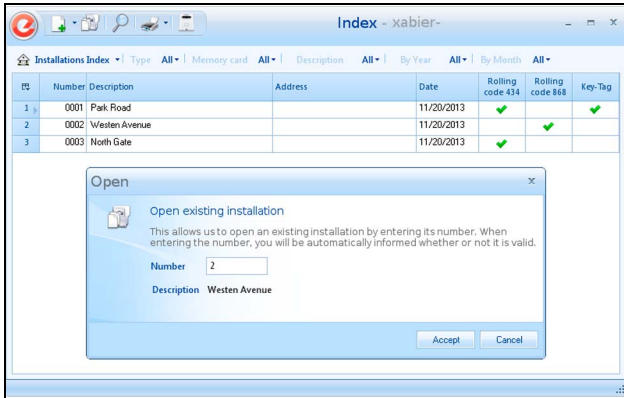
Allows a transmitter or key-tag to be blocked, temporarily preventing it from working in the installation.

❗ This can be useful, for example, to block transmitters in a residential complex where a user does not pay the monthly garage rent, or in a hotel where the customer does not return the transmitter when checking out.

- 1 Open the installation and select the "Roller" or "Key-Tag" tab.
 - 2 Insert the memory card in slot A in the IRTAGPROG console (see "Console connection" on page 30).
 - 3 Hover over the cell for the transmitter or key tag in the user table (contacts).
 - 4 Right click on the column "Block".
 - 5 Click on the drop-down option which shows "Block/Unblock", depending on whether you want to block or unblock a transmitter or key-tag.
 - ❗ "Yes/No" is displayed in the Block column.
- ❗ All modifications made in transmitters and key-tags must be recorded in the receiver memory card in order for them to be operative (see "Generate memory card" on page 42).



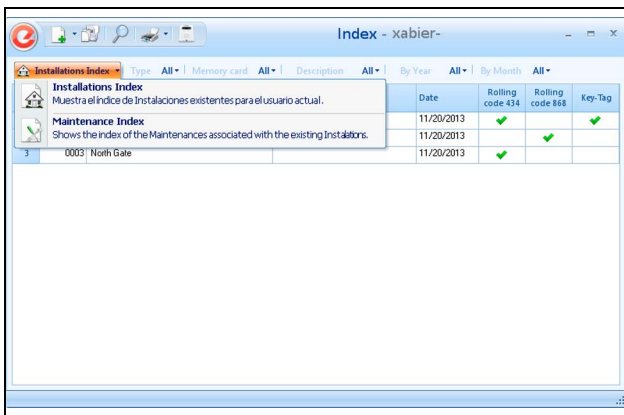
6 OPENING AN INSTALLATION



Allows access to the installations found in the database, in order to query or modify any data.

- 1 Open the installation:
 - by clicking on the "Open Installation" icon in the header menu, or
 - by clicking on the "ERREKA" icon drop-down menu, or
 - by clicking on a specific installation in the "Index of existing installations" list

7 LISTING INSTALLATIONS AND MAINTENANCE



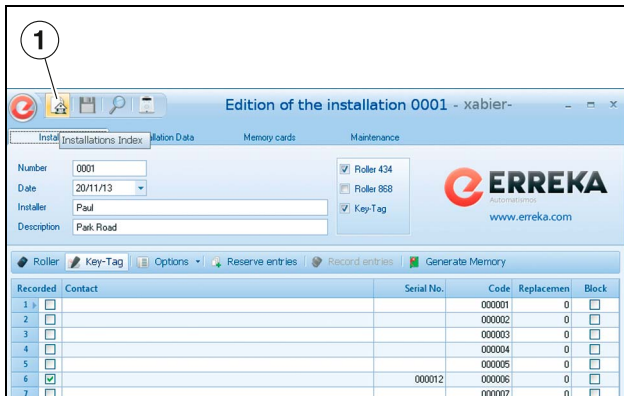
- 1 Go to the "Installations/Maintenance Index" icon in the header menu.
- 2 Select "Installations Index" in the drop-down menu.
 - A list of existing installations is displayed.
- 3 The "Type", "Memory", "Description", "Year", "Month" filters can be used to display the list of installations by type, by description, by year or by month.
- 4 Select "Maintenance Index" in the drop-down menu.
 - A list of the maintenance agreements registered so far is displayed.

8 RUNNING SEARCHES

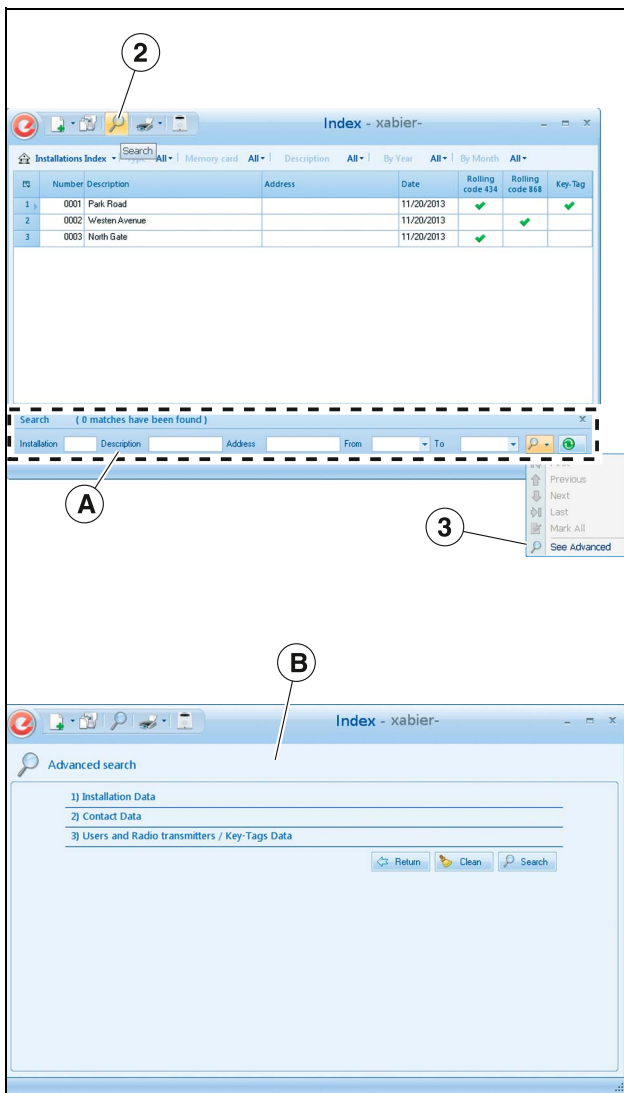
Search for installations

Below is a description of how to locate those installations which fulfil the required search criteria (for example, located in a specific street, carried out by a specific installer or during a specific month, etc).

The search criteria can be combined (for example, installations located in a specific street, carried out by a specific installer or during a specific month).



- 1 Go to the installations index by clicking on the icon (1).



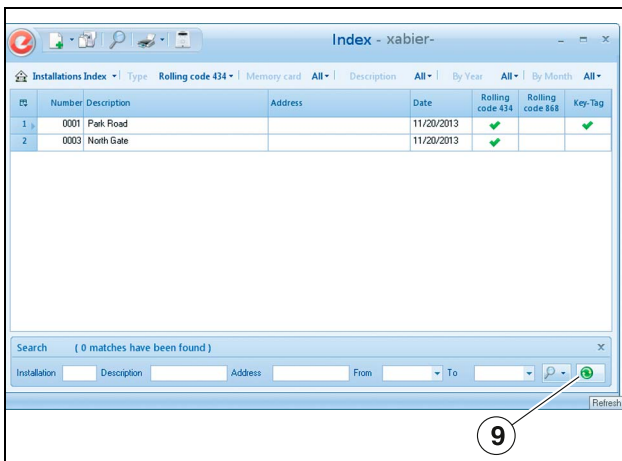
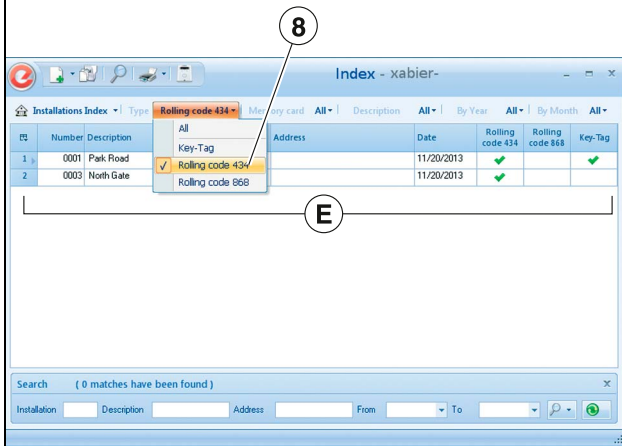
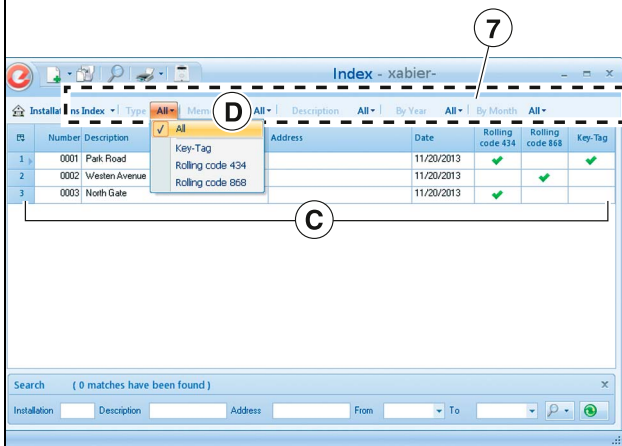
- 2 Click on the "Search" icon (2). The search bar (A) is displayed.

- 3 Enter the search data in the search bar (A).

- 4 Further details can be added to the search by clicking on the "See advanced" icon (3)

i The "Advanced search" screen is displayed (B). This allows searches to be made in accordance with the criteria:

- Installation data
- Contact details
- Transmitter/key-tag and user details



5 Open or close the required criteria by clicking on the titles (4).

6 Enter the search data in the fields (5).

7 After entering the data, click on the "Search" button (6).

i The installations index (C) is displayed, showing only those data which coincide with the search.

8 The search can be refined by selecting a filter (7) in one of the filter tabs. The filters can use the following criteria:

- Installation type (Key-Tag, Roller 434 or Roller 868)
- Description of the installation
- Installation month
- Year of installation

i When one of the available filters is selected, for example "Type", the drop-down menu (D) shows the options available for this filter (in this example "Key-Tag", "Roller 434" and "Roller 868").

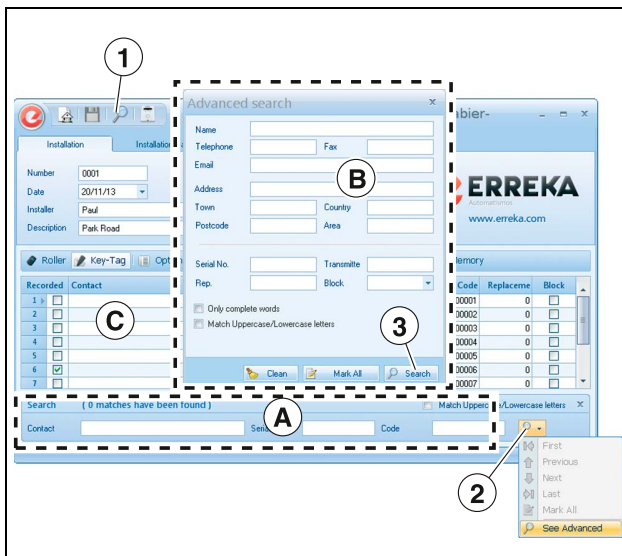
9 Click on the required option, for example "Roller 434" (8).

i The installations index (E) only displays those which fulfil the "Roller 434 Type" condition.

10 Click on the "Refresh" (9) icon to list the complete installations index again.

Search for data in installations

This can be used to locate the user of an installation transmitter, based on the data stored in the database (username, address, serial number, transmitter code, etc).



The installation can be selected, for example, using the search system described in the previous section ("Search for installations").

- 1 Open the installation to perform the search.
- 2 Click on the "Search" icon (1). The search bar (A) is displayed.
- 3 Enter the search data in the search bar (A).
- 4 Further details can be added to the search by clicking on the "See advanced" icon (2). The "Advanced search" screen is displayed (B).
- 5 Enter the search data and click on the "Search" button (3). The user list (C) highlights the user whose data coincide with the search data.

9 PRINTING



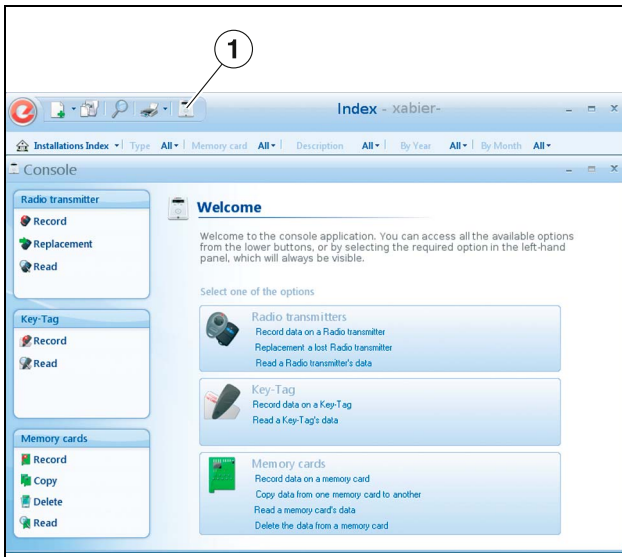
- 1 Go to the installations index.
- 2 Select an installation from the table.
- 3 Click on the arrow in the "Print" icon in the header menu.
 - A drop-down menu will display the three printing options:
 - Print all
 - Print the selected Installation header
 - Print the selected installation users and transmitters
- 4 Select the required option. Printing will then take place.



1 ACCESSING THE CONSOLE MENU

If required, the memory cards and transmitters can be particularised directly without complete installation management.

This way of working is more basic, although it can be very useful when all the installations have the same transmitter, key-tag and memory card settings.



1 Click on the "Console" icon (1).

Three submenus can be accessed from the console in order to directly particularise transmitters, key-tags and memory cards.

2 OPERATIONS WITH TRANSMITTERS

Record transmitter



1 Do not record transmitters close to a receiver, as this may activate programming mode and modify the memory. If there is a receiver nearby, disconnect its power supply.

- 1 Fill in the installation number, transmitters number and the code from which programming will start.
- 2 Connect the transmitter to the console using the corresponding cable (see "Console connection" on page 30).
- 3 Click on "Record".

Replace transmitter



- 1 Fill in the installation number, transmitter number and the replacement number of the new transmitter.
- 2 Connect the transmitter to the console using the corresponding cable (see "Console connection" on page 30).
- 3 Click on "Record".

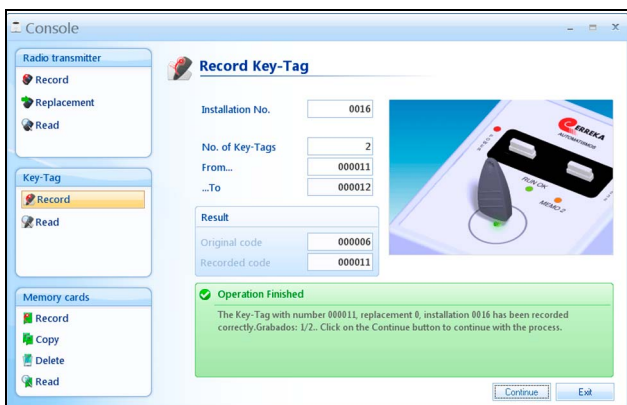
Read transmitter



- 1 Connect the transmitter to the console using the corresponding cable (see "Console connection" on page 30).
- 2 Click on Read.
 - The screen will display the details of the connected transmitter.

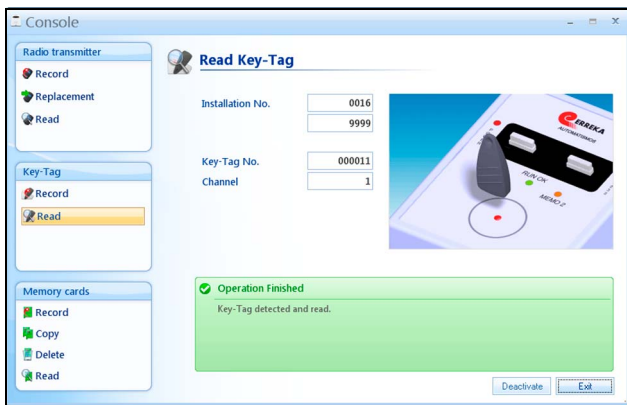
3 OPERATIONS WITH KEY-TAGS

Record key-tag



- 1 Fill in the installation number, key-tags number and the code from which programming will start.
- 2 Place the key-tag to be recorded in a vertical position in the centre of the console receiver circle.
- 3 Click on "Record".

Read key-tag

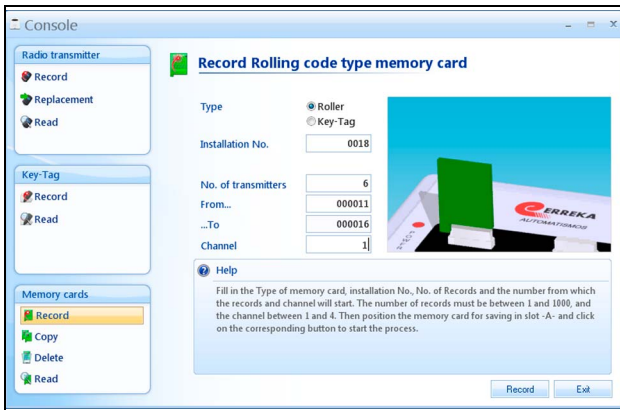


- 1 Place the key-tag with the data to be read in a vertical position in the centre of the console receiver circle.
- 2 Click on "Activate".
 - The screen will display the key-tag details.



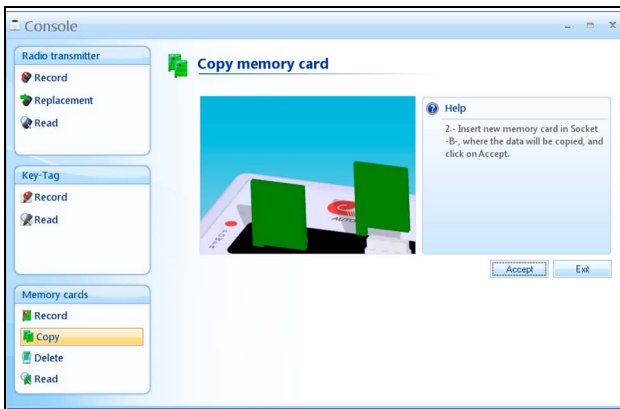
4 OPERATIONS WITH MEMORY CARDS

Record memory cards



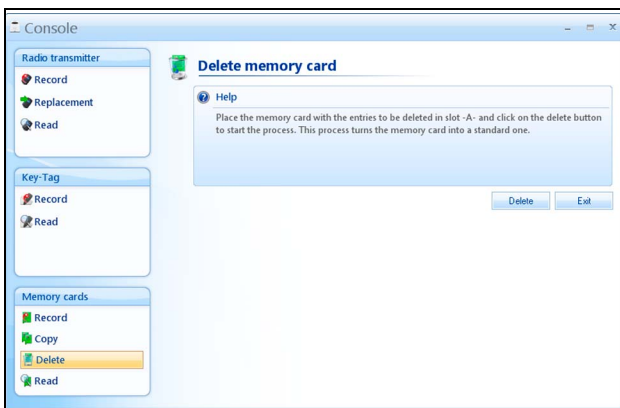
- 1 Fill in the type and installation number, transmitters number, start transmitter number and the channel.
 - 1 The number of transmitters must be between 1 and 1000, and the channel between 1 and 4.
- 2 Insert the memory card in slot A in the console.
- 3 Click on "Record".

Copy memory cards



- 1 Insert the memory card with the data to be copied in slot A in the console.
- 2 Click on "Accept".
- 3 Insert the memory card to record the data in slot B in the console.
- 4 Click on "Accept".

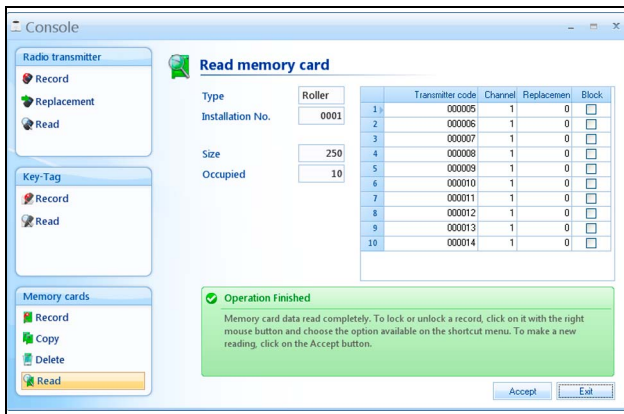
Delete memory cards




- 1 Insert the memory card with the data to be deleted in slot A in the console.
- 2 Click on "Delete".



Read memory cards



- 1 Insert the memory card with the data to be read in slot A in the console.
- 2 Click on "Read".
 -  The screen will display the memory card details.





Erreka
Bº Ibarreta s/n
20577 Antzuola (Gipuzkoa)
T. 943 786 150
F. 943 787 072
info@erreka.com
www.erreka.com